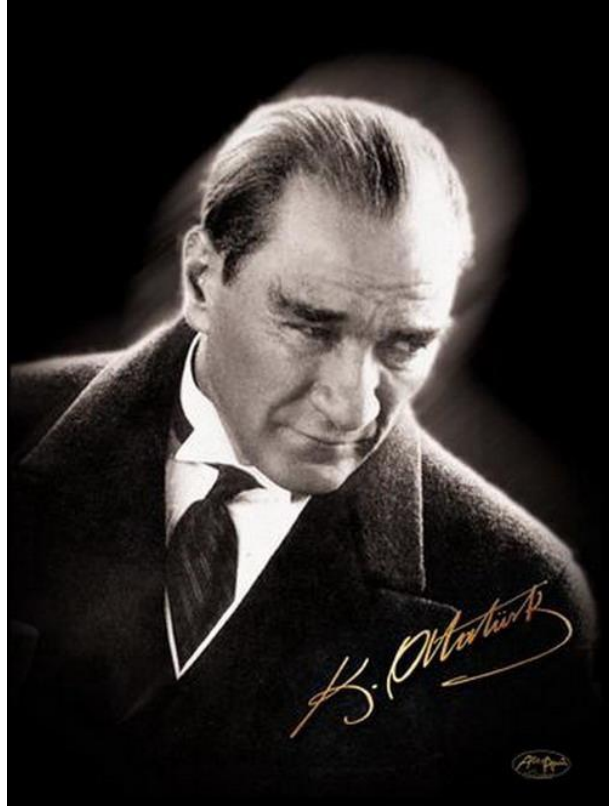


T.C
TEKKEKÖYKAYMAKAMIĞI
TEKEKKÖY İLKOKULU MÜDÜRLÜĞÜ



2024-2028 STRATEJİK PLANI



Muallimler! Yeninesli, Cumhuriyetin fedakâr öğretmenleri ve eğitimcileri, sizler yetiştireceksiniz. Ve yeninesilsizineseriniz olacaktır. Eserinkıymeti, sizin maharetinizve fedakârlığınız derecesiyle mütenasip bulunacaktır

Mustafa Kemal ATATÜRK

İSTİKLALMARŞI

Korkma, sönmez bu şafaklarda yüzen al
sancakSönmeden yurdumun üstünde tüten en
son ocak.Obenimmilletiminyıldızıdırparlayacak!
O benimdir,obenimmilletimindirancak!

Çatma, kurban olayım, çehreni ey nazlı
hilal!Kahramanırkıma bir
gül...nebuşiddet,bucelâl?Sanaolmazdökülenkanla
rımızsonrahelal.
Hakkıdır,Hakk'atapanmilletiministiklal.

Ben ezelden beridir hür yaşadım, hür
yaşarım;Hangi çılgın bana zincir vuracakmış?
Şaşarım!Kükremiş sel gibiyim, bendimi çiğner,
aşarım.Yırtarımdağları,
enginleresiğmam,taşarım.

Garbın âfâkını sarmışsa çelik zırhlı
duvar.Benim iman dolu göğsüm gibi
serhaddim var.Ulusun, korkma! Nasıl böyle
bir imânı
boğar,'Medeniyet!'dediğintekdişikalmışcana
var?

Arkadaş, yurduma alçakları uğratma
sakın;Siper et gövdeni, dursun bu
hayâsızca
akın.Doğacaktırsanava'dettiğünlerHakk'ı
n,
Kimbilir, belkiyarın, belkiyarındandayakın.

Bastığınyerleri'toprak'diyerekgeçme,tanı!Düşünal
tındakibinlercekefensiz yatını.
Sen şehid oğlusun, incitme, yazıktır,
atanı.Verme,
dünyâlarıalsandabucennetvatanı.

Kim bu cennet vatanın uğruna olmaz ki
feda?Şühedâfışkıracak toprağısıksan,şühedâ!
Cânı, cânânı, bütün varımı alsın da
Hudâ,Etmesintekvatanımdan
benidünyâdacüdâ.

Rûhumun senden İlahî, şudur ancak
emeli:Değmesin ma' bedimin göğsüne nâ-
mahrem eli!Buezanlar-ki şehâdetleridinin
temeli-
Ebediyurdumunüstündebeniminlemeli.

O zaman vecd ile bin secde eder -varsa-
taşım.Her cerîhamdan, İlahî, boşanıp kanlı
yaşım;FışkırırRûh-ımücerredgibiyerdenna'sım;
Ozamanyükselelekarşadeğerbelkibaşım!

Dalgalan sen de şafaklar gibi ey şanlı
hilâl!Olsun artık dökülen kanlarımın hepsi
helâl.Ebediyyen sana yok, ırkıma yok

izmihlâl;Hakkıdır, hür yaşamış, bayrağımın
hürriyet,Hakkıdır,Hakk'atapanmilletiminist
iklâl!

MehmetAkifERSOY



ATATÜRK'ÜN GENÇLİĞE HİTABESİ

Ey Türk gençliği! Birinci vazifen, Türk istiklâlini, Türk cumhuriyetini, ilelebet, muhafaza ve müdafaa etmektir.

Mevcudiyetinin ve istikbalinin yegâne temeli budur. Bu temel, senin, en kıymetli hazinendir. İstikbal dedahi, seni, bu hazineden, mahrum etmek isteyen, dâhilî ve haricî, bedhahların olacaktır. Bir gün, istiklâl ve cumhuriyeti müdafaa mecburiyetine düşersen, vazifeye atılmak için, içinde bulunacağın vaziyetin imkân ve şeraitini düşünmeyeceksin! Bu imkân ve şerait, çok namüsait bir mahiyette tezahür edebilir. İstiklâl ve cumhuriyetine kastedecek düşmanlar, bütün dünyada emsali görülmemiş bir galibiyetin mümessili olabilirler. Cebren ve hile ile aziz vatanın, bütün kaleleri zapt edilmiş, bütün tersanelerine girilmiş, bütün orduları dağıtılmış ve memleketin her köşesi bilfiil işgal edilmiş olabilir. Bütün bu şeraitten daha elim ve daha vahim olmak üzere, memleketin dâhilinde, iktidara sahip olanlar gaflet ve dalâlet ve hattâ hıyanet içinde bulunabilirler. Hatta bu iktidar sahipleri şahsî menfaatlerini, müstevlilerin siyasî emelleriyle tevhittebilirler. Millet, fakruzarureti içinde harap ve bîtap düşmüş olabilir.

Ey Türk istikbaline vâlâdî! İşte, bu ahval ve şerait içinde dedahi, vazifen; Türk istiklâl ve cumhuriyetini korumaktır! Muhtaç olduğun kudret, damarlarındaki asil kanda, mevcuttur!

Okul/Kurum Bilgileri

| | |
|--|--|
| İli :SAMSUN | İlçesi :TEKKEKÖY |
| Adres :19 Mayıs M. 3104 C. NO:9 TEKKEKÖY SAMSUN | Coğrafi Konum https://goo.gl/maps/VBWDp31MDJu |
| Telefon Numarası :03622560014 | Faks Numarası : |
| e-Posta Adresi : 730661@meb.k12.tr | Web Sitesi : tekkekoyilkokulu.meb.k12.tr |
| Kurum Kodu :730661 | Öğretim Şekli: Normal Öğretim |

İlçe Milli Eğitim Müdürü Sunuşu



Bir milleti hür, bağımsız, şanlı ve yüksek bir topluluk haline getirecek olan eğitim, amaç ve hedefleri önceden belli olan, anlık kararlarla değil belli bir strateji dahilinde yürütülen eğitimidir.

Bilim ve teknolojinin hızla geliştiği günümüzde bu hıza ayak uydurabilecek hatta hıza hız katacak, ülkemiz, milletimiz ve tüm insanlık için hayırlı ve güzel işler yapacak, çalışkan, aynı zamanda milli ve manevi değerlerimize bağlı, önce insan anlayışına sahip bireyler yetiştirmek en temel hedefimizdir.

Günümüzde toplumların en çok zaman ayırdıkları, düşündükleri, üzerinde çalıştıkları konu hiç kuşkusuz eğitimidir. Böyle hayati bir alanda hassasiyet gösterilmesi, eğitim sektöründe yapılacak çalışmaların planlı ve programlı yapılmasını zorunlu kılmaktadır.

Kurumların gelişmelerinin önündeki engel geleceğe yönelik bir planlamanın olmayışı, yapılan her şeyin dünden örnek alınarak, somut verilere dayandırılmadan ve bu hizmeti daha iyi nasıl yaparım kaygısı taşımadan yapmaya çalışmaktır. Stratejik planlama bu mantık ve anlayıştan kurtulmamızın gerekliliğini vurgulayan çok isabetli bir çalışmadır. Cumhuriyetimizin Kurucusu Başöğretmen Gazi Mustafa Kemal ATATÜRK yıllar öncesinden işaret ettiği gibi. "Her hangi bir amaca ulaşmakla yetinmeyeceğiz; durmadan, daha ileriye varmak için çalışacağız." Varoluş nedenini bilmeyenler, okyanusta amaçsız ve gagesiz dolaşan bir sandal gibidir, dalgaları sürüklediği yöne göre hareket ederler. Kurum; niye var olduğunu, neyi, ne zaman, nasıl, hangi kaynaklarla yapacağını ve neticesinde ne elde edeceğini bilmek durumundadır. Tekkeköy İlçe Milli Eğitim Müdürlüğü olarak 2024- 2028 yılları arasında geleceği inşa etmemizde rehberlik edecek olan Stratejik Planımızı 5018 sayılı Kamu Mali Yönetimi Kontrol Kanunu çerçevesinde ve gerekli analizleri yaparak hazırlamış bulunuyoruz. 2024-2028 Stratejik Plan sayesinde okullarımızın eğitim kalitesinin artırarak, ülkemizin çağdaş uygarlık seviyesine ulaşması için daha kaliteli insanlar yetiştirmeyi amaçlıyoruz. Stratejik Planlama, ortak bir anlayışla ortaya konan yol gösterici nitelikte bir plandır. Dünyada en büyük yatırım, insana yapılan yatırımdır. Eğitim de uzun soluklu bir yarıştır. Bu yarışta çağdaş uygarlık seviyesini yakalamak için hepimize düşen görevler vardır. Stratejik Plan ile okul - çevre ilişkilerini geliştirmek, okulun fiziki durumunu ve eğitim kalitesini artırmak, Öğrencilerimizin beden ve ruhen en iyi şekilde yetiştirilmesi temel amaçlarımız arasındadır. Amaç ve hedeflerimize ulaşmak için tüm paydaşlarımızla birlikte emin adımlarla ilerleyeceğiz.

Mustafa UZUNLAR
İlçe Milli Eğitim Müdürü

1. Müdür Sunuşu



Bilginin hızla çoğaldığı günümüzde, bilgiye ulaşmanın en hızlı ve kolay yolu planlı ve düzenli çalışmadır. İnsanlar çalışmalarını belli plan dâhilinde gerçekleştirirse, hem yorulmadan faaliyetlerini yerine getirir hem de elde ettikleri ürün daha kaliteli, ekonomik ve kalıcı olacaktır. Ülkemizin birlik ve beraberliğe ihtiyacının daha fazla olduğu bu günlerde, ülke menfaatlerini, kendi menfaatlerinden üstün gören, geçmişi ile geleceği arasında köprü görevi yapabilen kişiler yetiştirmek hepimizin görevidir. Çalışan, üreten, okuyan, sorgulayan, yorumlayan insanlar yetiştirmek için çocuklarımıza direk bilgi değil, bilgiye ulaşma yolları ve faydalı bir şekilde teknolojiyi kullanma metotları öğretilmelidir. Bunun da yolu doğru ve geleceğe yönelik planlamadan geçer.

Toplumun biz eğitim kurumlarında beklentisinin bilincindeyiz. Bu bilinçle sorumluluğumuz ve yükümüz ağır. Ağır olan bu yükü taşımamızın en kolay yolu yönetimde ben değil, biz ruhuyla ekip çalışması yaparak işlere koyulmak. Stratejik Planı da bu ekip çalışmasını hem tetikleyecek hem de kurumda birlik ve beraberliği güçlendirecektir.

Bizler Tekkeköy İlkokulu, Tekkeköy Şehit Nejat Yaman Ortaokulu ve Tekkeköy 23 Nisan Anaokulu olarak, öğrencilerimize en iyi hizmeti, sunmak, eğitimde başarıyı olabildiğince en üst düzeye çıkarmak, Atatürk İlke ve İnkılapları ışığında topluma faydalı, vatanının milletini seven, onlara hizmet etmekten zevk alan, toplumun etik saydığı değerleri benimseyen ve uygulayan, kendisiyle ve toplumla barışık bir ruh haline sahip bireyler yetiştirmek için yapmamız gereken çalışmaları ve hedeflerimizi belirledik. Hedeflerimizi gerçekleştirirken ihtiyaç duyacağımız maddi ve manevi kaynakları tespit ettik. Bunları önceliklerine göre sıraladık, bu sırayı 4 yıla yaydık.

Bu düşüncelerle okulumuzun hazırladığı planın başarılı olmasını temenni ediyor, emeği geçen herkesi kutluyorum.

Okul Müdürü

Volkan KARAKAYA

GİRİŞ

Bir ülkenin eğitim sistemi, o ülkenin kendisini nasıltanımladığının ve kendisine Nasıl birgelecek hazırladığının önemli göstergesidir. Küreselleşmenin oluşturduğu yeni dünyada; yeni arayışlar ve yapılanma süreci başlamıştır. Bu hızlı değişim ve gelişim sürecinin alanlarının avemesiyle gereği olarak, eğitimdeki klasik anlayış yerini, yeni teknolojilere göre program belirleme yaklaşımına bırakmıştır. Bu nedenle, en gelişmiş ülkeler bile eğitim sistemlerini sürekli geliştirme ve eğitimden iteliği artırma arayışına girmişlerdir.

Bu bağlamda;

- Okul öncesi ve ilköğretim basamaklarını içine alan ve her insanın alınması gereken temel eğitimi,
- Bir yere bir mesleke indirilmeyi amaçlayan bir kısım okulda, bir kısmı da işyerlerinde verilen meslekî teknik eğitim,
- Bir yere ilgilive yeteneklerine göre bir üstörge ni hazırlayan orta öğretim,
- Piyasaya taleplerine duyarlı genel mesleki eğitim veren ve bilimsel araştırmaya pany yüksek öğretim,
- Bir yere vrendeki değişimin yanı sıra çok kısa aralıklarla büyük boyutlardaki değişimlere uyumunu sağlayacak, hedef kitlesitümin insanları olan Sürekli ve hayat boyu eğitim, bugünkü çağda eğitimden belirgin yaklaşımlardır.

Dünyadaki gelişmeler Türkiye kamu yönetiminde kapsamlı bir yeniden yapılanma ihtiyacını ortaya çıkarmıştır. Bu çerçevede, toplumun taleplerine karşı duyarlı, katılımcılığa ve öngörülebilirliğe önem veren, hedef ve önceliklerini netleştirmiş ve hesap veren, şeffaf, etkin bir kamu yapılanmasının gereği olarak “Stratejik Yönetim” yaklaşımını benimsemiştir.

Planlı hizmet üretme, belirlenen politikaları somut iş programları ve bütçelerle dayandırma ve uygulamayı etkili bir şekilde izleme ve kamu kuruluşlarının üstünlük almaları ve aktif katılımı zorunlu görülmektedir. Söz konusu faaliyetlerin kuruluşları tarafından yürütülmesinde “stratejik planlama” temel bir araç olarak gündeme gelmektedir.

Makro düzeyde belirlenen ulusal stratejiler ve kalkınma planları çerçevesinde kuruluşlarca hazırlanacak olan stratejik planlar, yıllık programlar, sektörel ve bölgesel planlar, bölgesel planlar ve il gelişim planları ile birlikte genel olarak planlama ve uygulama sürecinin etkinliğini artıracak ve kaynakların rasyonel kullanımına katkıda bulunacaktır.

Bu nedenle, 5018 sayılı Kamu Mali Yönetim ve Kontrol Kanunu’nun Öngördüğü işlevleri görebilecek, DPT Müsteşarlığı tarafından hazırlanan Kamu Kuruluşları İçin Stratejik Planlama Kılavuzu ile Stratejik Planlamaya İlişkin Usul ve Esaslar Hakkında Yönetmelikte açıklanan kapsam ve yöntem gereklerini yerine getirilerek hazırlanacak bir stratejik plan; bir yandan kurum kültürü ve kurum kimliği oluşumuna, gelişimine ve güçlendirilmesine destek olurken, diğeryandan kamu mali yönetimine etkinlik kazandıracaktır.

Stratejik Plan Hazırlama Ekibi

| İÇİNDEKİLER | | SAYFANO |
|--|--|----------------|
| SUNUŞ | | 6 |
| GİRİŞ | | 7 |
| BİRİNCİ BÖLÜM: STRATEJİK PLAN HAZIRLIKSÜRECİ | | 8 |
| 1.1. Strateji Geliştirme Kurulu Ve Stratejik Plan Ekibi | | 9 |
| 2.1. Planlama Süreci | | 10 |
| | | 10 |
| İKİNCİ BÖLÜM: DURUM ANALİZİ | | |
| 2.1. | Tarihsel Gelişim | 10 |
| 2.2. | Uygulanmakta Olan Planın Değerlendirmesi | 11 |
| 2.3 | Mevzuat Analizi | 11 |
| 2.4. | Üst Politika Belgelerinin Analizi | 17 |
| 2.5. | Faaliyet Alanları İle Ürün Ve Hizmetlerin Belirlenmesi | 18 |
| 2.6. | Paydaş Analizi | 19 |
| 2.7. | Kurum İçi Analiz | 23 |
| | 2.7.1. Teşkilat Yapısı | 24 |
| | 2.7.2. İnsan Kaynakları | 27 |
| | 2.7.3 Teknolojik Düzey | 34 |
| | 2.7.4 Kurumun Fiziki Yapısı | 35 |
| | 2.7.5 Mali Kaynaklar | 36 |
| | 2.7.6 İstatistikî Veriler | 38 |
| 2.8. | Dış Çevre Analizi-PEST (Politik-Yasal, Ekonomik, Sosyo-Kültürel, Teknolojik, Ekolojik, Etik) Analizi | 42 |
| 2.9. | Güçlü Ve Zayıf Yönleri İle Fırsatlar Ve Tehditler (GZFT Analizi) | 44 |
| 2.10. | Tespit ve İhtiyaçların Belirlenmesi | 48 |
| ÜÇÜNCÜ BÖLÜM: GELECEĞE YÖNELİM | | 48 |
| | 3.1. Misyon, 3.2. Vizyon, 3.3. Temel Değerler | 49 |
| DÖRDÜNCÜ BÖLÜM: AMAÇ, HEDEF VE STRATEJİLERİN BELİRLENMESİ | | 50 |
| | 4.1. Amaçlar 4.2. Hedefler 4.3. Performans Göstergeleri 4.4. Faaliyet/Projeler ve Stratejiler 4.5. Maliyetlendirme | 58 |
| BEŞİNCİ BÖLÜM: İZLEME VE DEĞERLENDİRME | | 59 |
| | 5.2. İzleme, Değerlendirme ve Raporlama | 59 |

BÖLÜM1:GİRİŞveSTRETEJİKPLANHAZIRLIKSÜRECİ

2024–2028 dönemi stratejik plan hazırlanması süreci Üst Kurul ve Stratejik Plan Ekibinin oluşturulması ile başlamıştır. Ekip tarafından oluşturulan çalışma takvim kapsamında ilk aşamada durum analizi çalışmalarına başlanmıştır. Durum analizi aşamasında paydaşlarımızın plan sürecine aktif katılımını sağlamak üzere paydaş anketi, toplantı ve görüşmeler yapılmıştır.

Bu stratejik plan, okul ile çevre ilişkilerini geliştirmeyi, okul gelişimini süreklilikli olmayı, belirlenen stratejik amaçlarla, ülkemize, çevresine faydalı, kendi ile barışık, düşünme ve özgün üretimlerde “bende varım” diyebileceği nesilleri yetiştirilmesini amaçlamaktadır.

Durum analizinin ardından geleceğe yönelik bölümüne geçilerek okulumuzun amaç, hedef, gösterge ve eylemleri belirlenmiştir. Çalışmaları yürüten ekip ve kurul bilgileri altta verilmiştir.

1.1. STRATEJİK PLAN ÜST KURULU VE STRATEJİK PLAN EKİBİ

Tablo 1

| STRATEJİK PLAN ÜST KURULU | | |
|---------------------------|-----------------------|---------------------------|
| SIRA NO | ADISOYADI | GÖREVİ |
| 1 | Murat Volkan KARAKAYA | Okul Müdürü |
| 2 | Halil İbrahim ŞAHİN | Müdür Yardımcısı |
| 3 | Yıldıray KUZÖREN | Rehberlik Öğretmeni |
| 4 | Fatma Özlem GÜMÜŞ | Sınıf Öğretmeni |
| 5 | Ayla UZUNKAYA | Sınıf Öğretmeni |
| STRATEJİK PLAN LAMA EKİBİ | | |
| SIRA NO | ADISOYADI | GÖREVİ |
| 1 | Halil İbrahim ŞAHİN | Müdür Yardımcısı |
| 2 | İlknur TOKGÖZ DAĞ | Okul Aile Birliği Başkanı |
| 3 | Ceren Su EREN | Okul Öğrenci Temsilcisi |
| 4 | Sinan GÜL | Sınıf Öğretmeni |
| 5 | Banu YILMAZ | Sınıf Öğretmeni |
| 6 | Sertan KAYAN | Sınıf Öğretmeni |

1.2. Planlama Süreci:

2024-2028 dönemi stratejik plan hazırlanma süreci Strateji Geliştirme Kurulu ve Stratejik Plan Ekibinin oluşturulmasıyla başlamıştır. Ekipten oluşturulan çalışmada ki mi kapsamında ilköğretim durumu analizi çalışmaları yapılmış ve durum analizi aşamasında, paydaşlarımızın plan sürecine aktif katılımını sağlamak üzere paydaş anketi, toplantı ve görüşmeler yapılmıştır. Durum analizinin ardından geleceğe yönelik bölümüne geçilerek okulumuzun/kurumumuzun amaç, hedef, gösterge ve stratejileri belirlenmiştir.

Bu stratejik plan, Tekkeköy İlkokulu'nun mevcut durumu analiz edilerek değerlendirilmesinde, 2024-2028 yıllarında geliştirilecek amaç, hedef ve stratejileri kapsamaktadır.

BÖLÜM 2: DURUM ANALİZİ

Durum analiz bölümünde okulumuzun mevcut durumu ortay konularak neredeyse sorunsuz olarak bulunmaya çalışılmıştır.

Bu kapsamda okulumuzun kısa tanıtımı, okul künyesi ve temel istatistikleri, paydaş analiz ve görüşleri ile okulumuzun Güçlü Zayıf Fırsat ve Tehditlerinin (GZFT) ele alındığı analiz yer verilmiştir.

2.1 Tarihsel Gelişim

Okulumuz eğitim öğretime 1978-1979 yılında ortaokul ve lise olarak başlamıştır. 30 Eylül 1984 yılında lise kısmı bünyesindeki ortaokulu aynı binada bırakarak şu anda Tekkeköy Yavuz Seli İmam Hatip Lisesi olarak kullanılan binaya taşınmıştır. O binadaki ilkokul da şu an ki kullandığımız binaya taşınmıştır. Ortaokulu ve ilkokul kısmı bir araya gelince okulumuzun adı Tekkeköy İlköğretim Okulu olarak değişmiştir. 1984-1985 eğitim öğretim yılından okulların ayrılmasına kadar geçen sürede Tekkeköy İlköğretim Okulu olarak hizmet vermiştir. Bu tarihten sonra Tekkeköy İlk-Ortaokulu olarak hizmet vermeye devam etmiştir. Okulumuz Tekkeköy ilçesinin en eski okuludur. Uzun süre ilçenin tek ilköğretim okulu olarak çok kalabalık olduğu için yakın zamana kadar ikili öğretim yapmıştır. İlçemizde açılan diğer ilköğretim okullarına giden öğrencilerle sayı azaldığından artık okulumuzda normal öğretim yapılmaktadır. Okulumuzun ortaokul bölümünün ismi 2018 yılında Şehit Nejat Yaman Ortaokulu olarak değiştirilmiştir. 2023 yılında anaokulu kısmımızın adı 23 Nisan Anaokulu olarak değiştirilmiştir. Bu üç okulumuz aynı bina içerisinde eğitim öğretim yapmaktadır.

Okulumuz ilkokul kısmı 17 derslikten oluşmaktadır. Ortaokul kısmında 12 şube bulunmaktadır. Anaokulu kısmında iki derslik bulunup ikili öğretim yapılmaktadır. Okul binamızda 1 fen laboratuvarı, 1 BTS ayrıca bir destek eğitim odası, bir zekâ oyunları odası ve spor salonu mevcuttur.Okulumuzda 3 idareci, 48 öğretmen ve 967 öğrenci ile eğitim öğretime devam etmektedir.

2.2 Uygulanmakta Olan Stratejik Planın Değerlendirilmesi

Tekkeköy İlkokulu 2019-2023 stratejik planı, dönemine ilişkin kalkınma planları ve programlarda yer alan politika ve hedefler doğrultusunda kaynakların etkili ve ekonomik şekilde elde edilmesi ve kullanılması, hesap verebilirliği, saydamlığı sağlayabilmeye yönelik çalışmalar olarak yapılmıştır. Şehit Nejat Yaman Ortaokulu'nun 2019-2023 stratejik planında yer alan performans göstergelerinin gerçekleşip gerçekleşmediğinin durumu tespit yapılmıştır.

Hedeflere ulaşma derecesini belirlemiştir.

Şehit Nejat Yaman Ortaokulu 2019-2023 planını, 3 stratejik amaç, 4 stratejik hedef yönelik 8 adet eylem den oluşmaktadır.

2019 yılının son aylarında ortaya çıkan COVID-19 virüsü tüm dünyaya hızla yayılmış, kısa sürede tüm dünyayı etkilemiş ve Dünya Sağlık Örgütü tarafından "Küresel Salgın" ilan edilmiştir. COVID-19 salgını sürecinde okullar tatil edilmiş, seyreltilmiş eğitim ve hibrit eğitim uygulanmıştır. Bu kapsamda 2021 yılı kısmen uzaktan kısmen yüz yüze eğitimin yapıldığı bir yıl olması, sonraki süreçte okulumuzun tahsisli binada eğitim-

öğretim yapmasını deniyle performans göstergelerinde izleme ve değerlendirme açısından bazı hedeflere be lirlenendüzeyle ulaşamamıştır.

2019-

2023 stratejik plan dayalı olarak göstergelerinde istenilen düzeye ulaşamamıştır. 18 performans göstergesinde n 8'inde %90, 7'sinde %80, 2'ünde %70 hedefe ulaşma söz konusudur. Plan döneminde COVID-19 salgını ve tahsisli binada eğitim öğretim yapılmasını deni ile bazı hedefler de sapmalar olsa da hedefe ulaşma düzeyi yüksek seviyede gerçekleşmiştir.

Tablo.2 2019-2023 Stratejik plan yıllarına göre Amaç-Hedef gerçekleştirilme durumları

| Amaç/Hedef | Performans Göstergesi | 2020- Gerçekleşmesi | 2021- Gerçekleşmesi | 2022- Gerçekleşmesi | 2023- Gerçekleşmesi |
|------------|-----------------------|---------------------|---------------------|---------------------|---------------------|
| 1.1.Hedef | 8 | %80 | %80 | %80 | %80 |
| 2.1.Hedef | 4 | %90 | %90 | %90 | %90 |
| 2.2.Hedef | 3 | %80 | %90 | %90 | %90 |
| 3.1.Hedef | 3 | %70 | %80 | %80 | %90 |

2.3. YASAL YÜKÜMLÜLÜKLER VE MEVZUAT ANALİZİ

Tekkeköy İlkokulunun yürüttüğü faaliyetleri, Milli Eğitim Temel Kanununda belirlenen ilke ve amaçlar, kalkınma planları, programları, ilgili mevzuat ve benimsediği temel ilkeler çerçevesinde planlamak, varolan denetim anlayarak geleceğe yönelik vizyonunu oluşturmak, yürüttüğü faaliyetlerin stratejik amaçlarını, ölçülebilir hedeflerini saptamak, önceden belirlenmiş göstergeler doğrultusunda performanslarını ölçmek ve bu sürecin izleme ve değerlendirmesini yaparak katılımcı bir yönetim anlayışıyla stratejik planlamayı yapmaktadır.

Yasal Çerçeve

5018 sayılı Kamu Mali Yönetim ve Kontrol Kanunu'nun 9. Maddesi, MEB Strateji Geliştirme Başkanlığı 2010/14 sayılı genelge, Millî Eğitim Bakanlığı ve Milli Eğitim Müdürlüğü Stratejik Planı gibi okul/kurumlarda stratejik planlama sürecini zorunlu hale getiren yasal düzenlemeler bu

başlıkta yazılmalıdır.

Okulumuz temelyasaldayanakları, Anayasanın 42 Maddesi, 1739 sayılı Milli Eğitim Temel Kanunu, 222 sayılı İlköğretim ve Eğitim Kanunu ve İlköğretim Kurumları Yönetmeliği'dir.

Tablo 3 Kanunlar

| KANUN | | | |
|------------|-------|------|-----------------------------|
| Tarih | Sayı | No | Adı |
| 23/07/1965 | 12056 | 657 | Devlet Memurları Kanunu |
| 24/10/2003 | 25269 | 4982 | Bilgi Edinme Hakkı Kanunu |
| 24/06/1973 | 14574 | 1739 | Milli Eğitim Temel Kanunu |
| 12/01/1961 | 10705 | 222 | İlköğretim ve Eğitim Kanunu |

Tablo 4 Yönetmelikler

| YÖNETMELİK | | |
|--|---------|--|
| Yayımlandığı Resmi Gazete/ Tebliğler Dergisi | | Adı |
| Tarih | Sayı | |
| 12/10/2013 | 28793 | Milli Eğitim Bakanlığı Personelinin Görevde Yükselme, Unvan Değişikliği ve Yer Değiştirme Suretiyle Atanması Hakkında Yönetmelik |
| 07/07/2018 | 30471 | Özel Eğitim Hizmetleri Yönetmeliği |
| 21/06/2018 | 30455 | Milli Eğitim Bakanlığı Eğitim Kurumlarına Yönetici Görevlendirme Yönetmeliği |
| 10/11/2017 | 30236 | Milli Eğitim Bakanlığı Rehberlik Hizmetleri Yönetmeliği |
| 25/10/2017 | 30221 | Okul Servis Araçları Yönetmeliği |
| 20/08/2017 | 30160 | Milli Eğitim Bakanlığı Teftiş Kurulu Yönetmeliği |
| 24/06/2017 | 300106 | Milli Eğitim Bakanlığı Kurum Açma, Kapatma ve Ad Verme Yönetmeliği |
| 08/06/2017 | 30090 | Milli Eğitim Bakanlığı Eğitim Kurumları Sosyal Etkinlikler Yönetmeliği |
| 22/05/2017 | 7340796 | Milli Eğitim Bakanlığı Aday Memurlarının Yetiştirilmelerine İlişkin Yönetmelik |
| 25/11/2016 | 29899 | Milli Eğitim Bakanlığına Bağlı Resmi Okullarda Yatılılık, Bursluluk, Sosyal Yardımlar ve Okul Pansiyonları Yönetmeliği BKK-2016/9487 |
| 17/04/2015 | 29329 | Milli Eğitim Bakanlığı Öğretmenlerin Atama ve Yer Değiştirme Yönetmeliği |
| 11/09/2014 | 29116 | Milli Eğitim Bakanlığı Taşıma Yoluyla Eğitime Erişim Yönetmeliği |
| 26/07/2014 | 29072 | Milli Eğitim Bakanlığı Okul Öncesi Eğitim ve İlköğretim Kurumları Yönetmeliği |
| 18/06/2014 | 29034 | Milli Eğitim Bakanlığına Bağlı Eğitim Kurumları Yöneticisi ve Öğretmenlerinin Norm Kadrolarına İlişkin Yönetmelik |
| 27/11/2012 | 28480 | Milli Eğitim Bakanlığına Bağlı Okul Öğrencilerinin Kılık ve Kıyafetlerine Dair Yönetmelik |
| 09/02/2012 | 28199 | Milli Eğitim Bakanlığı Okul-Aile Birliği Yönetmeliği |



Tablo5Yönergeler

| YÖNERGE | | |
|----------------|-------------|---|
| Yayın | | |
| Tarih | Sayı | Adı |
| 18/9/2018 | 16702389 | MilliEğitim BakanlığıİlkokullardaYetiştirmeProgramı Yönergesi |
| 5/6/2018 | 10943576 | Okul İnternet SiteleriYönergesi |
| 26/3/2018 | 6197771 | OrtaöğretimeGeçişYönergesi |
| 16/11/2017 | 19383997 | KütüphaneHaftası KutlamaYönergesi |
| 25/8/2017 | 12827610 | MilliEğitimBakanlığıEğitim KurullarıveZümreleriYönergesi |
| 22/8/2017 | 12650927 | MilliEğitimBakanlığıEğitimBölgeleriYönergesi |
| 27/3/2017 | 4042083 | MilliEğitim BakanlığıOkul ÖncesiEğitim veİlköğretim KurumlarıStandartları UygulamaYönergesi |
| 12/8/2016 | 8649147 | MilliEğitimBakanlığıMerkezîSistemSınavYönergesi |
| 26/8/2014 | 3557646 | Milli Eğitim Bakanlığı Okul Öncesi Eğitim ve İlköğretim Kurumları ÇocukKulüpleriYönergesi |
| 16/1/2013 | 34932 | MilliEğitim BakanlığıİzinYönergesi |

Tablo6Mevzuat

| MEVZUATANALİZİ | |
|-----------------------|--|
| SıraNo | Mevzuat Adı |
| 1 | Atama |
| | <ul style="list-style-type: none"> • MEBNormKadroYönetmeliği • MEBÖğretmenlerininAtamaveYerDeğiştirmeYönetmeliği • MEBEğitim KurumlarıYöneticilerininAtama |
| 2 | Ödül,Sicilve Disiplin |
| | <ul style="list-style-type: none"> • 657SayılıDevletMemurlarıKanunu • Millî Eğitim Bakanlığı Personeline Başarı, Üstün Başarı Belgesi ve Ödül Verilmesine DairYönerge |
| 3 | OkulYönetimi |
| | <ul style="list-style-type: none"> • 1739 SayılıMilliEğitimTemelKanunu • Okul ÖncesiEğitim veİlköğretim Kurumları Yönetmeliği • Okul-AileBirliğiYönetmeliği • MEBYöneticive ÖğretmenlerininDers veEkDers SaatlerineİlişkinYönetmelik • TaşınırMalYönetmeliği |
| 4 | Eğitimve Öğretim |
| | <ul style="list-style-type: none"> • MEBEğitimKurulları veZümreleriYönergesi • MEBEğitimÖğretimÇalışmalarınınPlanlı YürütülmesineİlişkinYönerge • MEBÖğrencileriYetiştirmeKursları Yönergesi • MilliEğitimBakanlığıDersKitaplarıveEğitimAraçlarıYönetmeliği • ÖğrencilerinDersDışı Eğitimve ÖğretimFaaliyetleriHakkındaYönetmelik |

| | |
|----------|---|
| 5 | Mühür, Yazışma, Arşiv |
| | <ul style="list-style-type: none"> Resmi Yazışmalarda Uygulanacak Usul ve Esaslar Hakkında Yönetmelik MEBArşiv Hizmetleri Yönetmeliği Resmi Mühür Yönetmeliği |
| 6 | Rehberlik ve Sosyal Etkinlikler |
| | <ul style="list-style-type: none"> Rehberlik Hizmetleri Yönetmeliği MEBEğitim Kurumları Sosyal Etkinlikler Yönetmeliği MEBBayrak Törenleri Yönergesi Okul Spor Kulüpleri Yönetmeliği MEB Okul Kütüphaneleri Yönetmeliği |
| 7 | Öğrenci İşleri |
| | <ul style="list-style-type: none"> MEB Demokrasi Eğitimi ve Okul Meclisleri Yönergesi Okul Servis Araçları Hizmet Yönetmeliği İYEPEY önergesi |
| 8 | Personel İşleri |
| | <ul style="list-style-type: none"> MEB Personel İzin Yönergesi Kamu Kurum ve Kuruluşlarında Çalışan Personelin Kılık Kıyafet Yönetmeliği Memurların Hastalık Raporlarını Verecek Hekim ve Sağlık Kurulları Hakkında Yönetmelik MEB Personel Görevde Yükselme ve Unvan Değişikliği Yönetmeliği |
| 9 | İsim ve Tanıtım |
| | <ul style="list-style-type: none"> MEB Kurum Tanıtım Yönetmeliği Milli Eğitim Bakanlığına Bağlı Kurumlara Ait Açma, Kapatma ve Ad Verme Yönetmeliği |

2. Yasal Yükümlülükler

Aşağıdaki tabloda Okul görev vesorumlulukları yükleyen, okulun faaliyet alanını düzenleyen mevzuat gözden geçirilerek yasal yükümlülükler ve dayanaklar listesi oluşturulmuştur.

Anayasamızın 42. maddesine göre Eğitim ve Öğretim, Atatürk ilkeleri ve inkılapları doğrultusunda, çağdaş bilim ve eğitim esaslarına göre, devletin gözetim ve denetimi altındadır.

Eğitim ve öğretim kurumlarında sadece eğitim, öğretim, araştırma ve inceleme ile ilgili faaliyetler yürütülür.

Tablo 7

| Yasal Yükümlülük (Görevler) | Dayanak (Kanun, Yönetmelik, Genelge ve diğerleri) |
|---|--|
| Her Türk çocuğuna iyi bir vatandaş olmak için gerekli temel bilgi, beceri, davranış ve alışkanlıklarını kazandırmak; onu milli ahlak anlayışına uygun olarak yetiştirmek. | <ul style="list-style-type: none"> * 1739 sayılı kanunun 23. maddesi, * 222 sayılı kanunun 1. maddesi, * İlköğretim Kurumları Yönetmeliğinin 5. maddesi |
| Her Türk çocuğunu ilgi, istidat ve kabiliyetleri yönünden yetiştirerek hayata ve üst öğrenime hazırlamak. | * 1739 sayılı kanunun 23. maddesi. |

| | |
|--|---|
| Öğrencilere, Atatürk ilke ve inkılâplarını benimsetme; Türkiye Cumhuriyeti Anayasası'na ve demokrasinin ilkelerine, insan hakları, çocuk hakları ve uluslararası sözleşmelere uygun olarak haklarını kullanma, başkalarının haklarına saygı duyma, görevini yapma ve Sorumluluğu yüklenen birey olmabilincin kazandırmak | *İlköğretim kurumları yönetmeliğinin 5. Maddesi |
| Öğrencilerin, millî ve evrensel kültür değerlerini tanımasını, benimsemelerini, geliştirmelerini bu değerlere saygı duymalarını sağlamak | *İlköğretim kurumları yönetmeliğinin 5. Maddesi |
| Öğrencileri, kendilerine, ailelerine, topluma ve Çevreye olumlu katkılar yapan, kendisi, ailesi ve çevresi ile barışık, başkalarıyla iyi ilişkiler kuran, işbirliği içinde çalışan, hoşgörülü ve paylaşmayı bilen, dürüst, erdemli, iyi ve mutlu yurttaşlar olarak yetiştirmek. | *İlköğretim kurumları yönetmeliğinin 5. Maddesi |
| Öğrencilere bireysel ve toplumsal sorunları tanıma ve bu sorunlara çözüm yolları arama alışkanlığı kazandırmak. | *İlköğretim kurumları yönetmeliğinin 5. Maddesi |
| Öğrencilere, toplumun bir üyesi olarak kişisel Sağlığının yanı sıra ailesinin ve toplumun sağlığını korumak için gerekli bilgi ve beceri, sağlıklı beslenme ve yaşama tarzı konularında bilimsel Geçerliliği olmayan bilgiler yerine, bilimsel bilgilerle karar verme alışkanlığını kazandırmak. | *İlköğretim kurumları yönetmeliğinin 5. Maddesi |
| Öğrencilerin kendilerinin gelişmelerine, sosyal, Kültürel, eğitsel, bilimsel, sportif ve sanatsal etkinliklerle millî kültürü benimsemelerine ve yardım olmaya yardımcı olmak. | *İlköğretim kurumları yönetmeliğinin 5. Maddesi |
| Öğrencilerin becerilerini ve zihinsel çalışmalarını Birleştirerek çökyönlü gelişmelerini sağlamak. | *İlköğretim kurumları yönetmeliğinin 5. Maddesi |
| Öğrencilerin kendilerine güvenen, sistemli Düşünebilen, girişimci, teknolojiyi etkili biçimde kullanabilen, planlı çalışma alışkanlığına sahip estetik duygular ve yaratıcılıkları gelişmiş bireyler olarak yetiştirmek. | *İlköğretim kurumları yönetmeliğinin 5. Maddesi |
| Öğrencilerin ilgi alanlarını ve kişilik özelliklerinin Ortaya çıkmasını sağlamak, meslekleri tanıtmak ve seçeceği mesleğe uygun okul ve kurumları yönlendirmek. | *İlköğretim kurumları yönetmeliğinin 5. Maddesi |
| Öğrencilerin derslerde uygulanacak öğretim yöntem ve teknikleriyle sosyal, kültürel ve eğitimsel etkinliklerle kendilerini geliştirmelerine ve gerçekleştirmelerine yardımcı olmak | *İlköğretim kurumları yönetmeliğinin 5. Maddesi |

| | |
|--|---|
| Öğrencileri ailesine ve toplum karşıs olumluluk Duyabilen, üretken, verimli, ülkenin ekonomik ve sosyal kalkınmasına katkıda bulunabilen bireyler olarak yetiştirmek. | *İlköğretim kurumları yönetmeliğinin 5. Maddesi |
| Doğayı tanıma, sevmeye koruma, insanı doğaya etkilerinin neler olabileceğine ve bunların sonuçlarının kendisini de etkileyebileceğine ve bir doğa dostu olarak çevreyi her durumda korumabilincini kazandırmak. | *İlköğretim kurumları yönetmeliğinin 5. Maddesi |
| Öğrencilere bilgi yüklemek yerine, bilgiye ulaşma ve bilgiyi kullanmayı yöntem ve tekniklerini öğretmek. | *İlköğretim kurumları yönetmeliğinin 5. Maddesi |
| Öğrencilerin bilimsel düşünme, araştırma ve çalışmaları becerilerine yöneltmek. | *İlköğretim kurumları yönetmeliğinin 5. Maddesi |
| Öğrencilerin, sevgi ve iletişiminde desteklediği Gerçek öğrenme ortamlarında d ü ş ü n s e l b e c e r i l e r i n i k a z a n m a l a r ı n a , y a r a t ı c ı g ü ç l e r i n i o r t a y a k o y m a l a r ı n a v e k u l l a n m a l a r ı n a y a r d ı m c ı o l m a k . | *İlköğretim kurumları yönetmeliğinin 5. Maddesi |
| Öğrencilerin kişisel ve toplumsal araç-gereci, Kaynakları ve zamanı verimli kullanmalarını, okumaz zevk ve alışkanlığı kazanmalarını sağlamak. | *İlköğretim kurumları yönetmeliğinin 5. Maddesi |

Tablo8 Faaliyet Alanları

| EĞİTİMİŞLEMLERİ | YÖNETİMİŞLERİ |
|---|---|
| Hizmet-1 Sosyal-Kültürel Etkinlikler <ul style="list-style-type: none"> Sosyal ve kültürel faaliyetler planlama/yürütme, Okuma alışkanlığını artırıcı faaliyetler düzenlenmesinin sağlanması, Öğrencilerin çevreyararlılığını artırıcı faaliyetler düzenlenmesinin sağlanması, Yerel, ulusal, uluslararası yarışmalara katılma, Tüm çalışanlar ve öğrenciler tarafından düzenlenen yarışmaların kazandırılması, Belirli gün ve haftalarla ilgili çalışmalar yapma, Gezilerle ilgili işlemleri yürütme, Tören programı hazırlama ve uygulama, Eser inceleme işlemlerini yürütme, Panel ve konferanslar planlama, Türkçenin doğru kullanımını yönelik faaliyetlerin yapılmasını sağlama, Tarih bilincini oluşturmaya yönelik çalışmalar yapılmasını sağlama, Atatürk sevgisini kazandırmaya yönelik faaliyetlerin yapılmasını sağlama, Halk oyunları, Koro, Satranç Türk kültürünü yaygınlaştırılması için gerekli tedbirlerin alınmasıdır. | Hizmet-1 Yönetim Hizmetleri <ul style="list-style-type: none"> Beklenmedik olaylara müdahale etme, İşlemler mevzuatlarına uygun yürütme, Kişisel mesleki gelişiminin sağlanması, Üstlerini yaptığı işlemlerle ilgili bilgilendirme Görev dağılımı yapmadır. Hizmet-2 Kurum Temsil Etme <ul style="list-style-type: none"> Okulda gelen ilgililerle bilgilendirme, Protokol kurallarının uygulanması, Kurul ve komisyonlara katılmadır. |
| Hizmet-2 Rehberlik Hizmetleri <ul style="list-style-type: none"> Rehberlik hizmetleri yürütme komisyonunun çalışmasını sağlama, Rehberlik hizmetleri yıllık çalışmalarını ve sonuçları rapor hazırlama, Engelli bireylerin fiziksel düzenlemeler yapılmasını sağlama, Kaynaştırma eğitim alan öğrencilerin işlemlerini düzenleme, Okuma alışkanlığını geliştirilmesini ve yaygınlaştırılması için tedbirler alınması, Öğrencilerin zararlı alışkanlıklardan uzak tutulmasını için tedbirler alınması, Öğrencilerin tehlikeli durumlarla karşılaşmaması için bilgilendirici çalışmalar yapılmasıdır. | Hizmet-3 Kurum Kültürü Oluşturma <ul style="list-style-type: none"> Bilginin paylaşılmasını sağlama, Çalışanlara rehberlik etme, Periyodik toplantılar yapma, Çalışanların karar sürecine ortak etme, Websitesinin güncellenmesini sağlama, MEBBİS ile ilgili işlemler yürütülmesini takip etme, Okulun elektronik haberleşme işlemlerini takip etme, Resmi yazışmaların kurallarına uygun yürütülmesini sağlama, Türk Bayrağının, Mevzuatına göre muhafaza edilmesini sağlama, |
| Hizmet-3 Spor Etkinlikleri <ul style="list-style-type: none"> Çeşitli spor branşlarının yönelik çalışmalar, Sosyal-spor faaliyetlerine katılma, Millî bayram ve mahallî günlerle ilgili törenlere katılma, Halk oyunları yarışmalarına katılmadır. | Hizmet-4 Öğrenci İşleri Hizmeti <ul style="list-style-type: none"> Kayıt-Nakil işleri Devam devamsızlık Sınıf geçme defteri E-okul ile ilgili işlemlerini yürütülmesini sağlamaktır. |

2.4. Üst Politika Belgeleri Analizi

| Tablo9. Üst Politika Belgeleri Analizi Tablosu | | |
|--|--|---|
| Üst Politika Belgesi | İlgili Bölüm/Referans | Verilen Görevler/İhtiyaçlar |
| MEB2024-2028 Stratejik Planı | İlköğretim | 5Hedef |
| | Eğitim ve Öğretim Hizmetlerinin Niteliği | Öğrenci temel öğrenme kazanımlarının edinilmesinde doğrudan etkisi olan beşeri, malî ve fiziksel altyapı, Hazır oluş, Eğitim ortamı ve çevre, Sosyal tarafların Katılımı, |
| | | |

2.5. Faaliyet Alanları ile Ürün/Hizmetlerin Belirlenmesi

Mevzuat analiz çiktıları dolayısıyla görev vesorumluluklardikkate alınarak okul/kurumun sunduğu temel ürün ve hizmetler belirlenir. Belirlenen ürün ve hizmetler Tablo 3'te belirtildiği gibi belirli faaliyet alanları altında toplulaştırılır. Faaliyet alanları ile ürün ve hizmetlerin belirlenmesi amaç, hedef ve stratejilerin oluşturulması aşamasında yönlendirici olacaktır.

Tablo 10 Faaliyet Alanları/Ürün ve Hizmetler Tablosu

| Faaliyet Alanı | Ürün/Hizmetler |
|--|---|
| Öğretim- eğitim faaliyetleri | Ders programı, Öğrenci, İşleri, Kayıt-nakil işleri, Devam-devamsızlık, Sınıf geçme, Sınav hizmetleri, Öğretimin yürütülmesi, Ölçme ve değerlendirme |
| Rehberlik faaliyetleri | Eğitsel rehberlik, Kişisel rehberlik, Mesleki Rehberlik, Oryantasyon, Aile rehberliği |
| Sosyal faaliyetler | Milli ve Dini Bayramlar, Tören ve kutlamalar, Geziler, Tiyatro çalışmaları, Sosyal Sorumluluk Faaliyetleri, Koro, Satranç, Okul çevre ilişkisi, |
| Sportif faaliyetler | Okul içi turnuvalar, İl ve ilçe turnuvalar, Yarışmalar Futbol, Voleybol, Atletizm, Masa Tenisi, Basketbol |
| Kültürel ve sanatsal faaliyetler | Kulüp faaliyetleri, Kültürel Geziler, Tiyatro Etkinlikleri, Konserler Müze Gezileri, Okul korusu |
| İnsan kaynakları faaliyetleri (meslek gelişim faaliyetleri, personele etkinlikleri...) | Personel Seminerleri, Hizmetiçi Eğitimler, Yemek Programları, Geziler |
| Okulailebirliği faaliyetleri | Tanışma partisi Kermes |
| Öğrencilere yönelik faaliyetler | Konferanslar Kültürel geziler Lise tanıtım Organizasyonları Bireysel koçluk sistemi |
| Ölçme değerlendirme faaliyetleri | Okul Sınavları Ulusal sınavlar Deneme Sınavları |
| Öğrenme ortamlarına yönelik faaliyetler | Çoklu öğrenme ortamları Akıllı tahtalar Sporsalonu Müzik odası |
| Ders dışı faaliyetler | Kulüp çalışmaları, Sosyal sorumluluk faaliyetleri, Bölgesel ve ulusal proje ve Etkinliklere katılım |

Tablo11Okulün Ürün/Hizmet Listesi

| | |
|---|---|
| Öğrenci kayıt, kabul ve devam işleri | Eğitim hizmetleri |
| Öğrenci başarısının değerlendirilmesi | Öğretim hizmetleri |
| Sınav işleri | Toplum hizmetleri |
| Sınıf geçme işleri | Kulüp çalışmaları |
| Öğrenim belgesidüzenleme işleri | Diploma |
| Personel işleri | Sosyal, kültürel ve sportif etkinlikler |
| Öğrenci davranışlarının değerlendirilmesi | Burshizmetleri |
| Öğrenci sağlığı ve güvenliği | Yurt hizmetleri |
| Okul çevre ilişkileri | Bilimsel araştırmalar |
| Rehberlik | Örgün eğitim |
| Staj çalışmaları | Mezunlar (Öğrenci) |

2.6. PAYDAŞ ANALİZİ

Paydaşların Sınıflandırılması

A) İç Paydaşlar

1. Milli Eğitim Müdürlüğü:
Milli Eğitim Bakanlığının ürettiği politikaları uygulayan ve okulun bağlı olduğu mercidir.
2. Öğretmenler: Hizmet veren personellerdir.
3. Öğrenciler: Hizmetin sunulduğu paydaşlardır.
4. Veliler: Okulamaddi vemanevi destek sağlayabilmek kapasitesibulunur. Aynı zamanda uyumlu işbirliği içinde olunması gereken kesimdir.
5. Okul Aile Birliği: Okulun tedarikçisi konumunda olup, okulun lojistik yönde destekçisi ve işleticisi görevi vardır.
6. Destek personeli: Görevli personeldir.

B) Dış Paydaşlar Temel Ortaklar

C)

1. Tekkeköy Kaymakamlığı
2. Tekkeköy Belediye Başkanlığı
3. Medya: Eğitim niteliğinin artırılmasında işbirliği kaçınılmaz ve zorunlu olan stratejik bir dış paydaştır.
4. Sivil Toplum Örgütleri: En stratejik destekçiler konumundadırlar. Uyumlu bir işbirliği ile bir gelişim fırsatıdır.
5. Hayırseverler, eğitime katkıda bulunan sivil toplum kuruluşları
6. RAM
7. Nüfus Müdürlüğü

Stratejik Ortaklar

1. İlçe Milli Eğitim Müdürlüğü
2. Tekkeköy Belediyesi
3. Sivil Toplum Kuruluşları

Tedarikçiler

1. Okul Aile Birliği
2. Hayırsever bağışları
3. Sosyal etkinlik gelirleri (Kermes)

Yararlanıcılar

1. Öğrenciler
2. Öğretmenler
3. Veliler

Tablo 12

| FAALİYET ALANI | YARARLANAN |
|--|------------------------------------|
| Eğitim Öğretim | Öğrenci |
| Rehberlik Hizmetleri | Öğrenci, veli, öğretmen |
| Ölçme ve Değerlendirme Hizmetleri | Öğrenci |
| Yetişkin Eğitimi | Veli, anne-baba |
| Sosyal, Kültürel ve Sportif Etkinlikler | Öğrenci, veli, anne-baba, öğretmen |

Tablo13Paydaş SınıflandırmaMatrisi

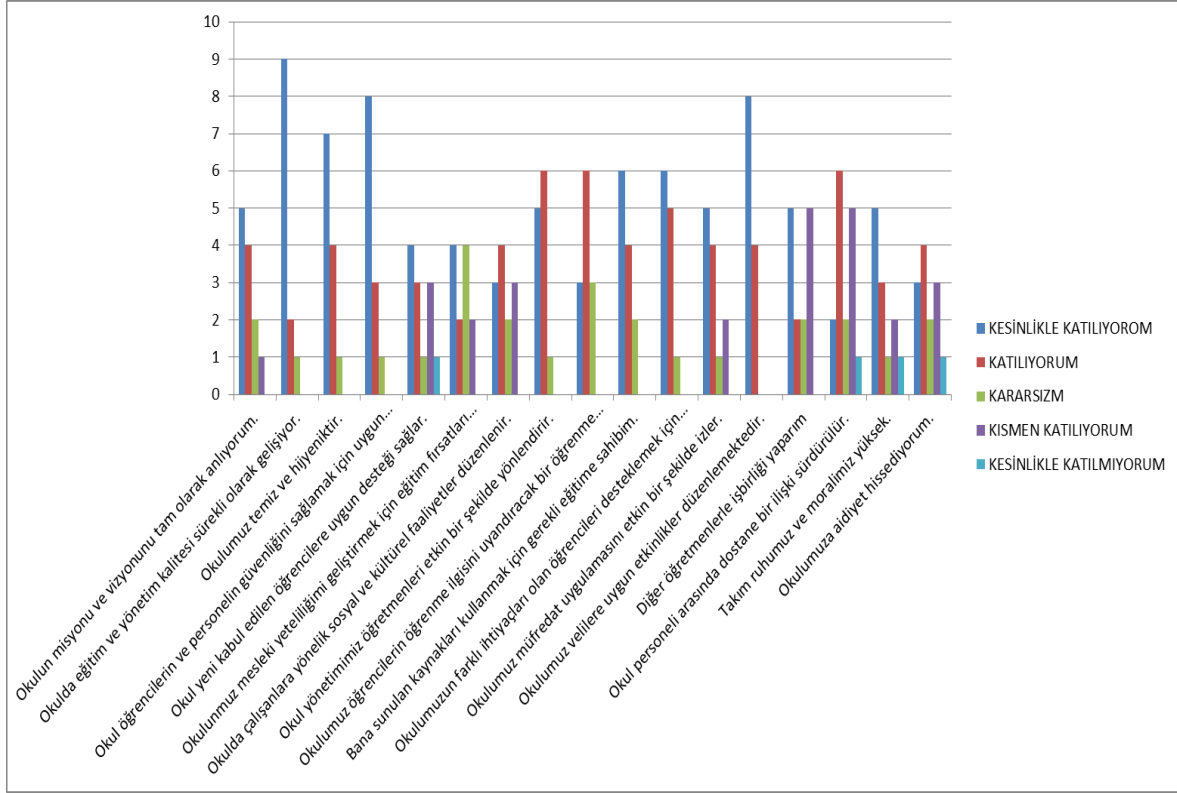
| PAYDAŞLAR | İÇPAY DAŞLAR | DIŞPAY DAŞLAR | YARARLANICI | | |
|------------------------------------|---------------------|---------------|-----------------|-----------|---------------------|
| | Çalışanlar Birimler | TemelOrtak | Stratejik Ortak | Tedarikçi | Müşteri, HedefKitle |
| MillîEğitimBakanlığı | | X | X | | |
| Valilik | | X | X | | |
| İlMilliEğitimMüdürlüğü | | X | X | | |
| İlçeMilliEğitim Müdürlüğü | | X | X | | |
| OkullarveBağlı Kurumlar | | X | X | | |
| Öğretmenler veDiğer Çalışanlar | X | | | | X |
| ÖğrencilerveVeliler | X | | | | X |
| OkulAileBirliği | X | | | X | X |
| Üniversite | | X | X | | |
| Özelİdare | | X | | X | |
| Belediyeler | | X | X | X | |
| GüvenlikGüçleri (Emniyet,Jandarma) | | X | X | | |
| Bayındırlıkveİskân Müdürlüğü | | X | | | |
| SosyalHizmetler Müdürlüğü | | X | X | | |
| GençlikveSpor Müdürlüğü | | X | X | | |
| Muhtarlık | | X | | | |
| İşverenkuruluşlar | | X | | X | X |
| SivilToplumKuruluşları | | X | X | X | |

Tablo14. PaydaşÖnceliklendirmeMatrisi

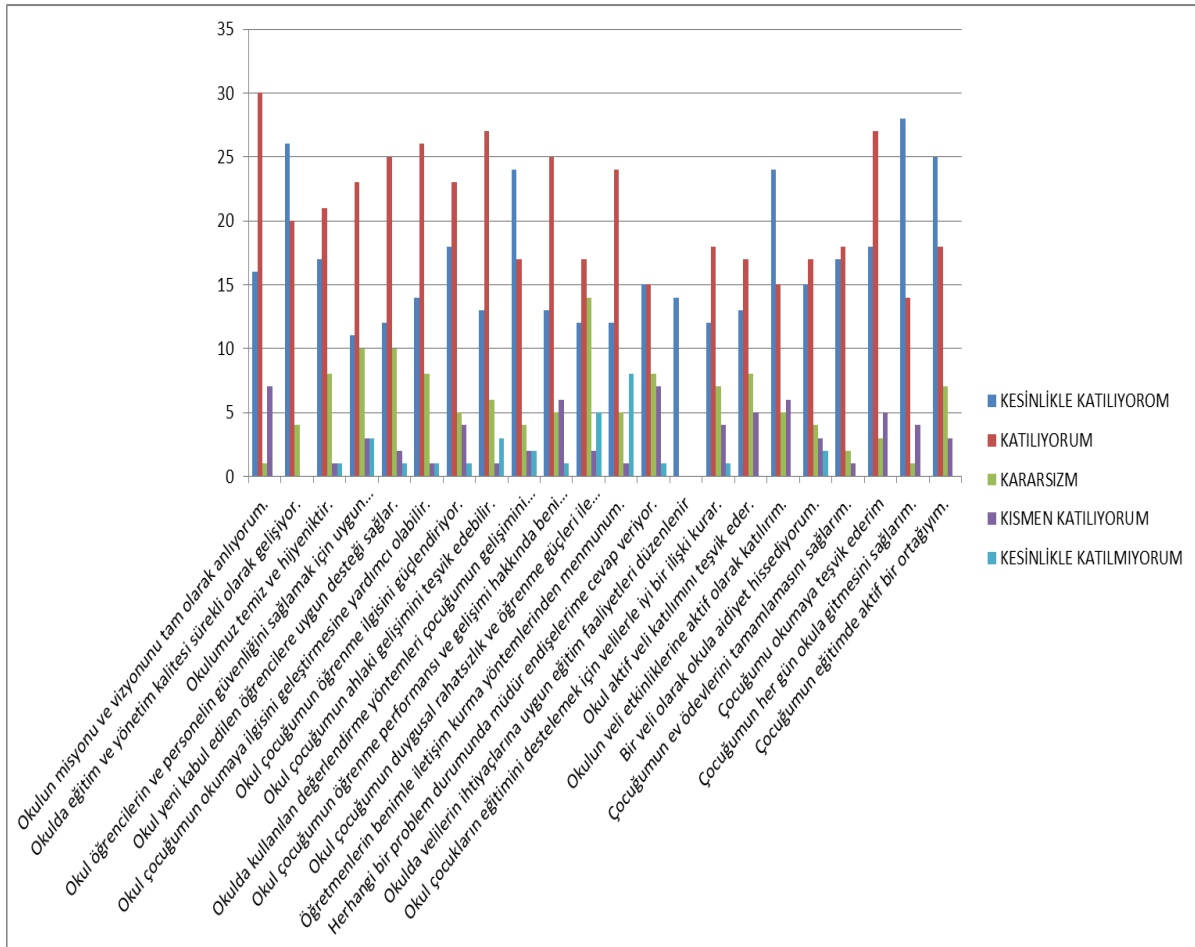
X:TamamıO:Birkısmı

| Paydaş | İçPaydaş | Dış Paydaş | Yararlanıcı | NedenPaydaş | Önceliği |
|---------------|----------|------------|-------------|--|----------|
| MEB | | X | | Bağlıolduğumuzmerkeziidare | 1 |
| Öğrenciler | X | | X | Hizmetlerimizdenyaralandıklarıiçin | 1 |
| Veliler | X | | X | Hizmetlerimizdenyaralandıklarıiçin | 1 |
| STK | | 0 | | Amaç ve hedeflerimize ulaşmak işbirliği yapacağımız kurumlarAmaçvehedeflerimize ulaşmakış Birliğıyapacağımızkurumlar | 3 |
| Üniversiteler | | 0 | | Amaçvehedeflerimizeulaşmakış Birliğıyapacağımızkurumlar | 2 |
| Belediyeler | | X | | Amaçvehedeflerimizeulaşmakış Birliğıyapacağımızkurumlar | 2 |

ÖğretmenAnketSonuçları

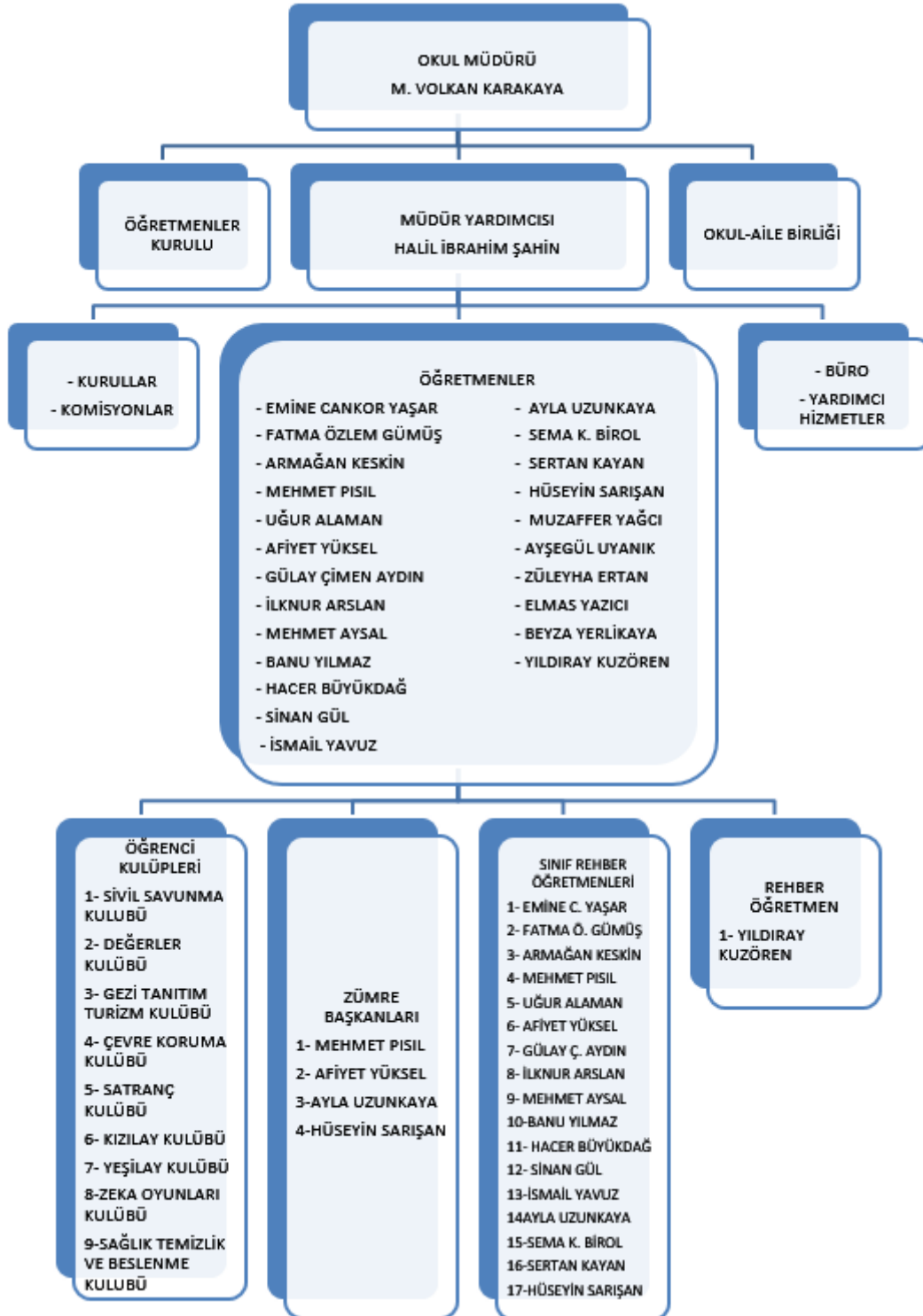


VeliAnketiSonuçları



2.7. KURUMİÇİANALİZ

2.7.1 TeşkilatYapısı



Okul/Kurum Teşkilat Şeması

Tablo16OkulAnalizi

| Okul/Kurumüçü | AnalizÇerikTablosu | | | | | | | |
|--|---|-------------|---|--------------------|---|--------------|-------------------------|--|
| Öğrencisayları | Toplam | AnaSınıfı | 1.Sınıf | 2.Sınıf | 3.Sınıf | 4.Sınıf | Kaynaştırma Öğrencileri | |
| | 528 | | 141 | 145 | 153 | 89 | 27 | |
| | YABANCIUYRUKLUÖĞRENCİLER | | | | | | | |
| | SURİYE | IRAK | MISIR | YEMEN | AZERBEYCAN | SUDAN | AFGANİSTAN | |
| | 4 | 7 | | | | | | |
| Akademik başarı verileri(2024Yılınaait) | TakdirAlanÖğrenciler | | TeşekkürAlanÖğrenciler | | SınavlaAlanOrtaöğretim Kur.YerleşenÖğrenciler | | | |
| | | | | | - | | | |
| Sosyal-kültürel-bilimselvesportifbaşarı verileri | Sosyal | Sportif | Lisans | | Bilimsel | Kültürel | | |
| | | | | | | | | |
| Devam-devamsızlıkverileri | DevamsızÖğrenciSayısı | | Nedeni | | | | | |
| | 3 | | Yabancıöğrenci Ailevisebeplerdendolayı Sağlıknedeneri | | | | | |
| İnsankaynakları verileri | Unvan | | | Yüksek l. | Erkek | Kadın | Toplam | |
| | OkulMüdürüveMüdürYardımcısı | | | | 2 | | 2 | |
| | Sınıf Öğretmeni | | | | | | | |
| | RehberÖğretmen | | | | 1 | 1 | 2 | |
| | Branş Öğretmeni | | | | | 1 | 1 | |
| | Yardımcı Personel | | | | 1 | 1 | 2 | |
| Öğretmenlerin hizmet içieğitimekatılma oranları | %90 | | | | | | | |
| Öğrenmeortamı verileri | OkulBölümleri | | | ÖzelAlanlar | | Var | Yok | |
| | Okul KatSayısı | | | 3 | ÇokAmaçlı Salon | x | | |
| | DerslikSayısı | | | 17 | Çok AmaçlıSaha | x | | |
| | DerslikAlanları(m2) | | | 50 | Kütüphane | x | | |
| | KullanılanDerslikSayısı | | | 612 | FenLaboratuvarı | x | | |
| | ŞubeSayısı | | | 17 | BilgisayarLaboratuvarı | x | | |
| | İdariOdalarınAlanı(m2) | | | 40 | İşAtölyesi | | x | |
| | ÖğretmenlerOdası(m2) | | | 60 | BeceriAtölyesi | | x | |
| | OkulOturumAlanı(m2) | | | 8460 | Pansiyon | | x | |
| | OkulBahçesi(AçıkAlan)(m2) | | | 6260 | | | | |
| | OkulKapalıAlan(m2) | | | 2200 | | | | |
| | Sanatsal,bilimselvesportifamaçlı toplamalan(m2) | | | 2000 | | | | |
| | Kantin(m2) | | | 80 | | | | |
| | TuvaletSayısı | | | 18 | | | | |

2.7.2 İnsan Kaynakları

Tablo19 2024 Yılı Kurumdaki Mevcut Yönetici Sayısı:

| | Görevi | Erkek | Kadın | Toplam |
|---|-----------|-------|-------|--------|
| 1 | Müdür | 1 | - | 1 |
| 2 | Müdür Yrd | 1 | - | 1 |
| | | | | |

Tablo20 Kurum Yöneticilerinin Eğitim Durumu:

| Eğitim Düzeyi | 2024 Yılı İtibarıyla | |
|---------------|----------------------|------|
| | Kişi Sayısı | % |
| Önlisans | | |
| Lisans | 2 | %100 |
| Yüksek Lisans | | |

Tablo21 Kurum Yöneticilerinin Yaş İtibarıyla Dağılımı:

| Yaş Düzeyleri | 2024 Yılı İtibarıyla | |
|---------------|----------------------|------|
| | Kişi Sayısı | % |
| 20-30 | | |
| 30-40 | | |
| 40-50 | 2 | %100 |
| 50+... | | |

Tablo22 İdari Personelin Hizmet Süresine İlişkin Bilgiler:

| Hizmet Süreleri | 2024 itibarıyla | |
|-----------------|-----------------|------|
| | Kişi Sayısı | % |
| 1-3Yıl | | |
| 4-6 Yıl | | |
| 7-10 Yıl | | |
| 11-15Yıl | | |
| 16-20Yıl | 2 | %100 |
| 21+..... üzeri | | |

Tablo23 Kurumda Gerçekleşen Yönetici Sirkülasyonunun Durumu:

| | Yılı İçerisinde Kurumdan Ayrılan Yönetici Sayısı | | | Yıl İçerisinde Kurumda Göreve Başlayan Yönetici Sayısı | | |
|--------|--|------|------|--|------|------|
| | 2021 | 2022 | 2023 | 2021 | 2022 | 2023 |
| TOPLAM | - | - | 1 | - | - | 1 |

Öğretmenlere İlişkin Bilgiler:

Tablo24 2024 Yılı Kurumdaki Mevcut Öğretmen Sayısı:

| | Branşı | Erkek | Kadın | Toplam |
|--------|---------------------|-------|-------|--------|
| 1 | SINIF ÖĞRETMENİ | 9 | 10 | 19 |
| 2 | İNGİLİZCE ÖĞRETMENİ | | 1 | 1 |
| 3 | REHBER ÖĞRETMEN | 1 | 1 | 2 |
| 4 | | | | |
| 5 | | | | |
| 6 | | | | |
| 7 | | | | |
| 8 | | | | |
| 9 | | | | |
| 10 | | | | |
| 11 | | | | |
| 12 | | | | |
| 13 | | | | |
| 13 | | | | |
| TOPLAM | | 10 | 12 | 22 |

Tablo25ÖğretmenlerinYaşıtibariileDağılımı:

| YaşDüzeyleleri | 2024 Yılı | |
|----------------|------------|-----|
| | KişiSayısı | % |
| 20-30 | | |
| 30-40 | 10 | %75 |
| 40-50 | 9 | %20 |
| 50+... | 2 | %5 |

Tablo26ÖğretmenlerinHizmetSüreleri:

| HizmetSüreleri | 2024Yılıİtibariile | |
|----------------|--------------------|-----|
| | KişiSayısı | % |
| 1-3Yıl | | |
| 4-6 Yıl | | |
| 7-10 Yıl | | |
| 11-15Yıl | | |
| 16-20Yıl | 15 | %75 |
| 21+...üzeri | 7 | %25 |

Tablo27KurumdaGerçekleşenÖğretmenSirkülâsyonununOranı:

| | Yıl İçerisinde Kurumdan AyrılanÖğretmenSayısı | | | YılıİçerisindeKurumdaGöreveBaşlayanÖğretmenSayısı | | |
|--------|---|------|------|---|------|------|
| | 2021 | 2022 | 2023 | 2021 | 2022 | 2023 |
| TOPLAM | 3 | 3 | 3 | 3 | 3 | 3 |
| | | | | | | |

DestekPersonele(Hizmetli-Memur)İlişkinBilgiler:

Tablo28 2024YılıKurumdakiMevcutHizmetli/MemurSayısı:

| | Görevi | Erkek | Kadın | EğitimDurumu | Hizmet Yılı | Toplam |
|---|----------------|-------|-------|--------------|-------------|--------|
| 1 | Memur | | | | | |
| 2 | Hizmetli | 1 | 1 | Ortaöğretim | | 2 |
| 3 | Sözleşmeliİşçi | | | | | |
| 4 | Sigortalıİşçi | | | | | |

Tablo29ÇalışanlarınGörevDağılımı

| S.NO | UNVAN | GÖREVLERİ |
|------|-----------------------------|---|
| 1 | Okul müdürü | <ol style="list-style-type: none"> Okulun tüm idaresinden sorumludur. Kanun,tüzük, yönetmelik, yönerge,programveemirlereuygunolarak görevleriniyürütmeye, Okulduzenekoyar,Okulufarklıbiryaşamalanıolaraköğrenciveöğretmenihyaçlarınıagöredizayneder Denetler. Okulunamaçlarınıuygunolarakyönetilmesinden,değerlendirilmesindenvegeliştirmesindensorumlu dur. Okul müdürü,görevtanımındabelirtilendiğergörevleride yapar. Tümöğretmenlerindsinidinler ve rehberlikyapar. Öğrencivetümçalışanlaraeğitimidirliğıyapar. İşsağlığıgüvenliğıiileigliaksaklıklaritespitedergerekitedbirlerialır. |
| 2 | Müdür yardımcısı | <ol style="list-style-type: none"> Ukdesindekisınıfindersinegirer. Okulun her türlü eğitim-öğretim, yönetim, öğrenci, personel, tahakkuk, ayniyat, yazışma, sosyaletkinlikler, yatılılık, bursluluk, güvenlik, beslenme, bakım, nöbet, koruma, temizlik, düzen, halklailişkilergibiışleriileigliolarakokulmüdürütarafındanverilengörevleriyapar Müdür yardımcısı,görevtanımındabelirtilendiğergörevlerideyapar. İşsağlığıgüvenliğıiileigliaksaklıklaritespitedergerekitedbirlerikomisyondaale alır. |
| 3 | Öğretmenler | <ol style="list-style-type: none"> İlköğretimokullarındaderslersınıfveyabranşöğretmenleritarafındanokutulur. Öğretmenler, kendilerine verilen sınıfın veya şubenin derslerini, programda belirtilen esaslara göreplânlamak, okutmak, bunlarla ilgili uygulama ve deneyleri yapmak, ders dışında okulun eğitim-öğretim ve yönetim işlerine etkin bir biçimde katılmak ve bu konularda kanun, yönetmelik veemirlerdebelirtilengörevleriyerinegetirmekleyükümlüdürler. Sınıföğretmenleri,okuttuklarısınıfbirüstüniftadaokuturlar. İlköğretim okullarının 4 üncü ve 5 inci sınıflarında özel bilgi, beceri ve yetenek isteyen; bedeneğitimi, müzik, görsel sanatlar, din kültürü ve ahlâk bilgisi, yabancı dil ve bilgisayar dersleri branşöğretmenlerinceokutulur. Derslerini branş öğretmeni okutan sınıf öğretmeni, bu ders saatlerinde yönetimce verilen eğitim-öğretimgörevleriniyapar. Okulunbinavetesisleriileöğrencimevcudu,yatılı-gündüzlü,normalveyaikiliöğretimgibidurumlarıgözönündebulundurularakokulmüdürlüğüncüdüzenlenennöbetçizelgesinegöreöğretmenlerin, normal öğretim yapan okullarda gün süresince, ikili öğretim yapan okullarda ise kendidevresindenöbetteutulmalarısağlanır. Yöneticiveöğretmenler;ResmîGazete, TebliğlerDergisi,genelgeveduyurulardanelektronikortamdayayımlananlarıBakanlığınwebsayfasında ntakipeder. Elektronikortamdayayımlanmayanlarıiseokur,ilgiliyeriimzalarveyuygularlar. Öğretmenlerdersleriileigliaraç-gereç,laboratuvarveişliklerdekişyayı,okulkütüphanesindekitaplarıkorurveyikullanılmasınısağlarlar. İşsağlığıgüvenliğıiileigliaksaklıklaritespitedergerekitedbirlerikomisyonailetir. Kendizümresivediğergözümresimhalindeolmak |
| 4 | Yönetim İşleri veBüroMemuru | <ol style="list-style-type: none"> Müdürve müdüryardımcılarınınistediğiyazıların yazılması. Okulagelenresmiyazılarıkaydetmekve dosyalamak.Cevapvermekvebirnüshalarınısaklamak. DYSYazışmalarınıntakibiniyapmak,ilgilimüdüryardımcısınınabildirmekvecevaplanmalarınısağlamak. Okulumuzöğretmenlerininmaaşvediğershakedişlerini zamanında yaprak.Herayın5'indemaaşlarınıbildirmek. PersonelizinveSağlıkraporlarınıMEBBİS'eişlemek. Gelenvegidenpersonelinayrılma,başlamaişleriniyapar,gereklikayıtlarıtutar. Öğretmenleredyurulmasıgerek yazılarıduyurumuzsirkülerinitakipeder. İlgilimüdüryardımcısıilebirliktearşividüzenlemek. PersonelÖzlükDosyalarınıilgilimevzuatauygundüzenlemekvegüncellemek. MEBBİSPersonelbilgilerinin güncellemekve gelen resmi mailmesajlarınacevapvermek. Personel Terfilerinin (derece-kademe) yapılıpMEBBİS'eişlenerekbirnüshallçeMilliEğitimMüdürlüğünebildirmek. Okul Müdürününvereceğidiğerişleri yaprak. |

| | | |
|---|------------------------------|---|
| 5 | Yardımcı Hizmetler Personeli | <ol style="list-style-type: none"> Okul koridorlarının temizliği Sınıfların temizliği Okul Bahçesinin bakımının temizliği Spor Salonunun temizliği Konferans Salonunun temizliği Kütüphanenin temizliği WC temizliği Gün içerisinde sorumlu olduğunuz bölümlerin temizliğinin kontrol edilmesi, Enerji verimliliğini ihtiyaç yönlendirme ve elektriklerin kapatılması ve açılmamasının sağlanması, Okulda demirbaşların korunması, kırık ve tahrip olanların zamanında idareye haber verilmesi, Kılık kıyafet edik katedilmesi, Okul Müdürü ve Müdür Yardımcılarının vereceği diğer görevleri yapmak. |
|---|------------------------------|---|

Tablo 30 İdari Personelin Katıldığı Hizmetçi Programları

| Adı ve Soy adı | Görevi | Faaliyet No | Katıldığı Çalışmanın Adı | Katıldığı Tarih | Faaliyet Alanı |
|------------------|--|-------------|--|-----------------|----------------|
| Volkan KARAKAYA | Okul Müdürü | 2023007736 | MEB Birim Amirlerinin Öğretmen Bilgilendirme Semineri | 16/11/2023 | Mesleki |
| | | 2023007116 | Etik Davranış İlkeleri Semineri | 28/10/2023 | Mesleki |
| | | 2023001006 | Bağımlılıkla Mücadele Semineri 1 | 03/02/2023 | Mesleki |
| | | 2022062032 | Yönetici Geliştirme Programı Semineri 4 | 25/07/2022 | Mesleki |
| | | 2022062012 | Yönetici Geliştirme Programı Semineri 3 | 18/07/2022 | Mesleki |
| | | 2022061808 | Yönetici Geliştirme Programı Semineri 1 | 16/05/2022 | Mesleki |
| | | 2023007720 | Okul Kültürünün Geliştirilmesi Semineri | 18/11/2023 | Kişisel |
| | | 2022001205 | Ergenliğin Yılmazlık Becerileri ile Desteklenmesi Semineri | 09/10/2022 | Mesleki |
| | | 2022001047 | Uzman Öğretmenlik Eğitim Programı Semineri | 18/07/2022 | Mesleki |
| | | 2022061886 | Yönetici Geliştirme Programı Semineri 2 | 20/06/2022 | Mesleki |
| | | 2022001016 | Merhamet ve Yavaşlamak Semineri | 25/06/2022 | Mesleki |
| | | 2022000767 | İnsan Hakları, Demokrasi ve Adalet Eğitimi Semineri | 15/04/2022 | Mesleki |
| | | 2022000511 | İklim Değişikliğine Çevre Eğitimi Semineri | 11/02/2022 | Mesleki |
| | | 2022000612 | Madde Bağımlılığı Semineri | 19/03/2022 | Mesleki |
| | | 2022000610 | Akran Zorbalığı Semineri | 19/03/2022 | Mesleki |
| | | 2022000608 | Öğretimsel Liderlik Semineri | 19/03/2022 | Mesleki |
| | | 2022000563 | Geçici Koruma Statüsündeki Çocuklara Rehberlik Hizmetleri Semineri | 25/02/2022 | Mesleki |
| | | 2022000513 | Atık Yönetimi ve Sıfır Atık Semineri | 10/02/2022 | Mesleki |
| | | 2022000509 | Etkinlik Temelli Ders Tasarımı Semineri | 11/02/2022 | Mesleki |
| | | 2022000440 | Sanal Gerçeklik Uygulamaları ile Kariyer Rehberliği Semineri | 17/10/2022 | Mesleki |
| | | 2021001116 | Mesleki Çalışma-Kapsayıcı Eğitim Semineri | 18/11/2021 | Mesleki |
| | | 2021000575 | Başlangıç Düzeyi Bongo Eğitimi Semineri | 26/07/2021 | Kişisel |
| | | 2021000572 | Protokol Kuralları Uzaktan Eğitim Semineri | 26/07/2021 | Mesleki |
| 2021000367 | Başlangıç Düzeyi 2 Piyano Eğitimi Semineri | 31/05/2021 | Kişisel | | |
| 2021000364 | Başlangıç Düzeyi 2 Yan Flüt Eğitimi Semineri | 31/05/2021 | Kişisel | | |
| H. İbrahim ŞAHİN | Müdür Yardımcısı | 2023007736 | MEB Birim Amirlerinin Öğretmen Bilgilendirme Semineri | 16/11/2023 | Mesleki |
| | | 2023007745 | Özel Yetenekli Öğrencilerin Ayırt Edici Özellikleri Semineri | 18/11/2023 | Mesleki |

| | | | | |
|--|------------|--|------------|---------|
| | 023007731 | ZümrelerinEtkinKullanımıSemineri | 18/11/2023 | Mesleki |
| | 2023007720 | OkulKültürününGeliştirilmesiSemineri | 18/11/2023 | Kişisel |
| | 2023007704 | AfetveAcilDurumTemelKavramlarSemineri | 18/11/2023 | Mesleki |
| | 2023003845 | 21.yy.BecerileriEğitimiSemineri | 24/06/2023 | Mesleki |
| | 2023002450 | TürkMitolojisininEğitimdekiYeriveÖnemiSemineri | 19/04/2023 | Mesleki |
| | 2023001006 | BağımlılıklaMücadeleSemineri1 | 03/02/2023 | Kişisel |
| | 022001607 | SorgulamaTemelliMatematikEğitimiSemineri | 19/11/2022 | Mesleki |

| Tablo 31 Öğretmenlerin Katıldığı Hizmetiçi Eğitim Programları | | | | |
|--|---------------|--|---------|--------|
| Adı ve Soyadı | Görevi | Katıldığı Hizmetiçi Eğitim Faaliyet Alanı | | |
| | | Mesleki | Kişisel | Sosyal |
| Emine CANKOR YAŞAR | Öğretmen | 30 | 7 | 0 |
| Fatma Özlem GÜMÜŞ | Öğretmen | 20 | 12 | |
| Armağan KESKİN | Öğretmen | 17 | 7 | 2 |
| Mehmet PISIL | Öğretmen | 26 | 12 | |
| Uğur ALAMAN | Öğretmen | 15 | 3 | 1 |
| Afiyet YÜKSEL | Öğretmen | 27 | 12 | 1 |
| Gülay ÇİMEN AYDIN | Öğretmen | 15 | 8 | |
| İlknur ARSLAN | Öğretmen | 49 | 12 | 1 |
| Mehmet AYSAL | Öğretmen | 40 | 7 | |
| Banu YILMAZ | Öğretmen | 18 | 12 | 1 |
| Hacer BÜYÜKDAĞ | Öğretmen | 11 | 6 | |
| Sinan GÜL | Öğretmen | 12 | 6 | 2 |
| İsmail YAVUZ | Öğretmen | 12 | 5 | |
| Ayla UZUNKAYA | Öğretmen | 25 | | |
| Sema KAYGISIZ BİROL | Öğretmen | 34 | 4 | |
| Sertan KAYAN | Öğretmen | 34 | 10 | 3 |
| Hüseyin SARIŞAN | Öğretmen | 11 | 4 | 1 |
| Muzaffer YAĞCI | Öğretmen | 9 | 7 | 1 |
| Ayşegül UYANIK | Öğretmen | 12 | 5 | |
| | | | | |
| | | | | |
| | | | | |
| | | | | |
| | | | | |

Tablo32Okul/kurumRehberlikHizmetleri

| MevcutKapasite | | | | MevcutKapasiteKullanımı vePerformans | | | | | |
|------------------------------|-------------------------------------|---|---------------------|--------------------------------------|----------------|-------------|---|--------------------|------------------|
| PsikolojikDanışmanNormSayısı | GörevYapan PsikolojikDanışmanSayısı | İhtiyaçDuyulan PsikolojikDanışmanSayısı | GörüşmeOdası Sayısı | Danışmanlık HizmetiAlan | | | Rehberlik Hizmetleri ile İlgili DüzenlenenEğitim/Paylaşım Toplantısı Vb. FaaliyetSayısı | | |
| | | | | Öğrenci Sayısı | ÖğretmenSayısı | Veli Sayısı | ÖğretmenlereYönelik | ÖğrencilereYönelik | VellilereYönelik |
| 0 | 2 | 0 | 2 | 528 | 24 | 300 | 7 | 27 | 5 |

2.7.3 TeknolojikDüzy

Okulumuzöğretmenleriteknolojiyakındantakipetmektedir.Sınıflarımızda BilgisayarveProjeksiyoncihazıvardır.Öğretmenlerimizderslerini Bilgisayar Destekli işlemektedirler. Sınıflarımızda İnternet bağlantısıbulunmaktadır. Derslerde yardımcı materyal olarak internet üzerinden EBAvb.programlarkullanılmaktadır.

Tablo33 Okul/KurumunTeknolojikAltyapısı:

| Araç-Gereçler | 2021 | 2022 | 2023 | İhtiyaç |
|------------------------------|------|------|------|---------|
| Bilgisayar | 4 | 4 | 4 | 5 |
| Yazıcı | 5 | 5 | 5 | 6 |
| Tarayıcı | 4 | 4 | 4 | |
| Projeksiyon | 3 | 3 | 3 | |
| Televizyon | - | - | - | |
| İnternetbağlantısı | VAR | VAR | VAR | |
| Fen Laboratuvarı | 1 | 1 | 1 | |
| BilgisayarLab. | 1 | 1 | 1 | |
| Fax | - | - | - | |
| Kamera | 1 | 1 | 1 | |
| Okul/kurumunİnternetsit esi | VAR | VAR | VAR | |
| Personel/e-mail adresi oranı | VAR | VAR | VAR | |
| Diğerr araç-gereçler | - | - | - | |

2.7.4 Kurumun Fiziki Yapısı

Tablo34 Okul/Kurumun Fiziki Altyapısı:

| Fiziki Mekan | Var | Yok | Adedi | İhtiyaç | Açıklama |
|----------------------------|-----|-----|-------|---------|----------|
| Öğretmen Odası | X | | 1 | | |
| Ekipman Odası | | X | | 1 | |
| Kütüphane | X | | 1 | | |
| Rehberlik Servisi | X | | 1 | | |
| Resim Odası | | X | | 1 | |
| Müzik Odası | | X | | 1 | |
| Çok Amaçlı Salon | X | | 1 | | |
| Ev Ekonomisi Odası | | X | | | YOK |
| Teknoloji Tasarım Atölyesi | | X | | 1 | |
| Bilgisayar Laboratuvarı | X | | 1 | | |
| Yemekhane | | X | | | VAR |
| Spor Salonu | X | | 1 | | |
| Otopark | | X | | | VAR |
| Spor Alanları | X | | 1 | | |
| Kantin | X | | 1 | | |
| Fen Bilgisi Laboratuvarı | X | | 1 | | |
| Atelyeler | | | | | |
| Bölgümlere Ait Depo | | X | | | |
| Bölgümler Laboratuvarları | | X | | | |
| Bölgümler Yönetici Odaları | | X | | | |
| Bölgümler Öğrt. Odası | | X | | | |
| Teknisyen Odası | | X | | | |
| Bölgümler Dersliğı | | X | | Var | |
| Arşiv | X | | 1 | | |

2.7.5 MaliKaynaklar

Finansal kaynaklarımız yönetmelikler ile belirlenmektedir. Finansal kaynaklarımızı yönetimi okul aile birliğinin gelir sağlayıcı faaliyetleri ile (yemek, bağış vb) stratejik planımızla hizmet edecek şekilde artırılmaktadır. Hedeflediğimiz politikaya ulaşmak için okul bütçesi

Kaynakları okulun fiziki yapısını iyileştirmede eğitim- öğretimi üst düzeye çıkarmada her yıl planlı olarak kullanılmaktadır. Dokümanlar öğretmenler odası panosunda ve diğer panolarda yayınlanmaktadır. Bu kaynaklar kullanılırken öncelik sırası zaruri ihtiyaca göre ayarlanmaktadır. Kaynaklarımız kullanılırken karar defterinde önce karar alınır. Sonra uygulanamaz konulur. Banka cüzdanları, dekontlar, denetleme kuruluna tarafında denetlenir.

Okulailebirliğive okul idaresi tarafından her ay yapılan toplantı ile çalışmalar değerlendirilir. Ve amacımıza ulaşmak için temel sürecimizde diğer işlemlere başlanılır ve uygulamaya konulur. Örneğin okulumuz tuvaletlerinin daha kullanışlı hale getirilmesine öncelik verilmiştir.

Okul kaynaklarını geliştirmek için bütünü idarecilerimiz ve öğretmenlerimiz elinden gelen gayreti göstermektedirler. Okulun konumu ve çevresi kullanılmaya çalışılmakta ayrıca okuldan mezun olan öğrencilere ulaşılıp onlardan destek alınmaya çalışılmaktadır.

Tablo 35. Kaynak Tablosu

| Kaynaklar | 2024 | 2025 | 2026 | 2027 | 2028 |
|---------------------|-------|-------|-------|--------|--------|
| Genel Bütçe | 25000 | 30000 | 35000 | 40000 | 50000 |
| Okul Aile Birliği | 5000 | 10000 | 20000 | 30000 | 40000 |
| Özel İdare | 0 | 0 | 0 | 0 | 0 |
| Kira Gelirleri | 50000 | 75000 | 90000 | 110000 | 130000 |
| Döner Sermaye | 0 | 0 | 0 | 0 | 0 |
| Dış Kaynak/Projeler | 0 | 0 | 0 | 0 | 0 |

| | | | | | |
|--------|-------|--------|--------|--------|--------|
| Diger | 0 | 0 | 0 | 0 | 0 |
| TOPLAM | 80000 | 115000 | 145000 | 180000 | 220000 |

Tablo36. Harcama Kalemler

| Harcama Kalemi | Çeşitleri |
|---------------------------|---|
| Onarım | Okulun fiziki şartlarındaki bakım ve onarımlar, bilgisayar elektriksistemlerivs.. |
| Sosyal-sportiffaaliyetler | SpormalzemelerialımlarıTörenvekutlamaanmagiderleri |
| Temizlik | Temizlikmalzemelerialımları |
| İletişim | VeliiletişimgiderlerismsvetelefonPostagiderlerikargo vs.. |
| Kırtasiye | Okulkırtasiyegiderlerikağıttonerfotokopivs.. |
| Geziler | Okulöğrencigezilerigiderleri |
| Donatım | Çeşitlidonatımmalzemesialımları |

Tablo37Okul/KurumGelir-GiderTablosu:

| YILLAR | 2020 | | 2021 | | 2022 | | 2023 | |
|------------------------|--------------|---------------|---------------|---------------|---------------|---------------|---------------|---------------|
| | GELİR | GİDER | GELİR | GİDER | GELİR | GİDER | GELİR | GİDER |
| Temizlik | 10.000 | 10.000 | 19.000 | 19.000 | 25.000 | 25.000 | 19.500 | 19.500 |
| Küçük onarım | 10.000 | 10.000 | 11.000 | 11.000 | 20.000 | 20.000 | 5.900 | 5.900 |
| Bilgisayar harcamaları | 3.000 | 3.000 | 2.000 | 2.000 | 1.000 | 1.000 | 3.000 | 3.000 |
| Donatım | 3.000 | 3.000 | 3.000 | 3.000 | 1.000 | 1.000 | 11.000 | 11.000 |
| Telefon | | | | | | | | |
| Yemek | | | | | | | | |
| Sosyal faaliyetler | | | 2.000 | 2.000 | 5000 | 5000 | | |
| Kırtasiye | 7.000 | 7.000 | 4.000 | 4.000 | 5000 | 5000 | 3.000 | 3.000 |
| Vergi harç vs | | | | | | | | |
| | | | | | | | | |
| GENEL | 27000 | 27.000 | 36.000 | 36.000 | 57.000 | 57.000 | 42.500 | 42.500 |

2.7.6 İstatistikî Veriler

Öğrencilere ilişkin Bilgiler:

Tablo38 Karşılaştırmalı Öğretmen/Öğrenci Durumu

| ÖĞRETMEN | ÖĞRENCİ | | OKUL | İL | TÜRKİYE | |
|------------------------|----------------|-------|--------------------------------------|--------------------------------------|--------------------------------------|---|
| Toplam öğretmen sayısı | Öğrenci sayısı | | Öğretmen başına düşen öğrenci sayısı | Öğretmen başına düşen öğrenci sayısı | Öğretmen başına düşen öğrenci sayısı | |
| | Kız | Erkek | | | | |
| 19 | 243 | 285 | 528 | 28 | - | - |
| | | | | | | |

Tablo39

| Öğrenci Sayısının İlişkin Bilgiler | | | | | | |
|------------------------------------|------|-------|------|-------|------|-------|
| | 2021 | | 2022 | | 2023 | |
| | Kız | Erkek | Kız | Erkek | Kız | Erkek |
| Öğrenci Sayısı | | | | | | |
| Toplam Öğrenci Sayısı | | | | | | |

Tablo40

| Yıllara Göre Ortalama Sınıf Mevcutları | | | Yıllara Göre Öğretmen Başına Düşen Öğrenci Sayısı | | |
|--|------|------|---|------|------|
| 2021 | 2022 | 2023 | 2021 | 2022 | 2023 |
| | | | | | |

Tablo41

| Tablo41 YıllaraGöreMezunOlanÖğrenciOranı | | | | | | | | |
|--|----------------|--------------|----------------|--------------|----------------|--------------|----------------|--------------|
| | 2020 | | 2021 | | 2022 | | 2023 | |
| Bölüm Adı | Öğrenci Sayısı | Mezun Sayısı | Öğrenci Sayısı | Mezun Sayısı | Öğrenci Sayısı | Mezun Sayısı | Öğrenci Sayısı | Mezun Sayısı |
| | | | | | | | | |
| | | | | | | | | |
| | | | | | | | | |

Tablo42

| Tablo 42ÖğrencilerinLGSBaşarılarınınİlişkinBilgiler | | | | | | | |
|---|------|-------|------|-------|------|-------|--|
| | 2021 | | 2022 | | 2023 | | |
| | Kız | Erkek | Kız | Erkek | Kız | Erkek | |
| ÖğrenciSayısı | | | | | | | |
| SınavaGirenToplamÖğrenciSayısı(Kız +Erkek) | | | | | | | |
| Kazananöğrencisayısı | | | | | | | |
| GenelBaşarı Oranı(%) | | | | | | | |

Tablo 43SınıfTekrarıYapanÖğrenciSayısı

| ÖğretimYılı | SınıfTekrarıYapanÖğrenciSayısı |
|-------------|--------------------------------|
| 2018-2019 | 0 |
| 2019-2020 | 0 |
| 2020-2021 | 0 |
| 2021-2022 | 0 |
| 2022-2023 | 0 |

| Tablo44 Devamsızlık Nedeni ile Sınıf Tekrarı Yapan Öğrenci Sayısı | | |
|---|-----------------------|--|
| Öğretim Yılı | Toplam Öğrenci Sayısı | Devamsızlıktan Dolayı Sınıf Tekrarı Yapan Öğrenci Sayısı |
| 2018-2019 | | 0 |
| 2019-2020 | | 0 |
| 2020-2021 | | 0 |
| 2021-2022 | | 0 |
| 2022-2023 | | 0 |

| Tablo45 Ödül ve Cezalar | | | | |
|--------------------------------------|----------------|----------------|----------------|----------------|
| | 2020 | 2021 | 2022 | 2023 |
| | Öğrenci Sayısı | Öğrenci Sayısı | Öğrenci Sayısı | Öğrenci Sayısı |
| Onur Belgesi Alan Öğrenci Sayısı | | | | |
| Teşekkür Belgesi Alan Öğrenci Sayısı | 16 | 22 | 24 | 30 |
| Takdir Belgesi Alan Öğrenci Sayı | 45 | 44 | 36 | 35 |
| Disiplin Cezası Alan Öğrenci Sayısı | - | - | - | - |

Tablo46 2023 Yılı Öğrenci Ders Başarı Durumu

| Dersler | 1. Sınıf Başarı Durumu | 2. Sınıf Başarı Durumu | 3. Sınıf Başarı Durumu | 3. Sınıf Başarı Durumu | Okul Ortalaması | İl/İlçe Ortalaması |
|-------------------------------------|------------------------|------------------------|------------------------|------------------------|-----------------|--------------------|
| Türkçe | 85 | 85 | 85 | 85 | 85 | |
| Matematik | 75 | 75 | 75 | 75 | 75 | |
| Arapça | | | | | | |
| Fen Bilimleri | 80 | 80 | 80 | 80 | 80 | |
| Sosyal Bilgiler | 90 | 95 | 90 | | 92 | |
| T.C. İnkılâp Tarihi ve Atatürkçülük | | | | | | |
| Yabancı Dil | 80 | 70 | 85 | 70 | 77 | |

Tablo47SosyalFaaliyetler

| Yıllar | Kutlamalar | Anma Günleri | Kermes | Katılan Öğrenci Sayısı | Katılan Veli Sayısı | Görev Alan Öğretmen Sayısı |
|--------|------------|--------------|--------|------------------------|---------------------|----------------------------|
| 2021 | 3 | 2 | 1 | 300 | 100 | 18 |
| 2022 | 13 | 2 | 1 | 250 | 80 | 25 |
| 2023 | 9 | 2 | 1 | 200 | 80 | 25 |

Tablo48KültürelFaaliyetler

| Yıllar | Geziler | Sergiler | Fuarlar | Katılan Öğrenci Sayısı | Katılan Veli Sayısı | Görev Alan Öğretmen Sayısı |
|--------|---------|----------|---------|------------------------|---------------------|----------------------------|
| 2021 | 1 | 0 | 0 | 40 | 0 | 0 |
| 2022 | 3 | 0 | 0 | 150 | 35 | 12 |
| 2023 | 2 | 0 | 0 | 250 | 80 | 18 |

Yerleşim Alanı ve Derslikler

Tablo49Fizikimekanlar

| Okul Bölümleri | Özel Alanlar | Var | Yok |
|---|--------------|-------------------------|-----|
| Okul Kat Sayısı | 3 | Çok Amaçlı Salon | X |
| Derslik Sayısı | 12 | Çok Amaçlı Saha | X |
| Derslik Alanları (m2) | 50 | Kütüphane | X |
| Kullanılan Derslik Sayısı | 12 | Fen Laboratuvarı | X |
| Şube Sayısı | 12 | Bilgisayar Laboratuvarı | X |
| İdari Odaların Alanı (m2) | 40 | İş Atölyesi | |
| Öğretmenler Odası (m2) | 80 | Beceri Atölyesi | |
| Okul Oturma Alanı (m2) | 8460 | Pansiyon | |
| Okul Bahçesi (Açık Alan) (m2) | 6260 | Danışma | X |
| Okul Kapalı Alan (m2) | 2000 | Ziyaretçi Odası | |
| Sanatsal, bilimsel, sportif amaçlı toplam alan (m2) | | Dış Ses Yalıtımı | |
| Kantin (m2) | 80 | İç Ses Yalıtımı | |
| Tuvalet Sayısı | 18 | | |

Tablo50

| Sosyal Alanlar | | |
|----------------|------------------------|-------|
| Tesisinadı | Kapasitesi(KişiSayısı) | Alanı |
| Kantin | 35 | 80 |
| ÇokAmaçlıSalon | 80 | 120 |

Tablo51

| SporTesisleri | | |
|------------------|------------------------|-------|
| Tesisinadı | Kapasitesi(KişiSayısı) | Alanı |
| Basketbol Alanı | 12 | 100 |
| FutbolSahası | | |
| KapalıSporSalonu | 250 | 750 |

2.8. DışÇevreAnalizi(PESTLEANALİZİ)

PESTAnalizi,stratejikplanlamayaparkeniçindeyereldiğimizçevreselfaktörleriirdellememiz eyarayan,bunlarınüzerimizdeki etkilerinin nelerolduğunuvenelerolacağınıgörmektekullandığımızPolitik,Ekonomik,SosyalveTeknolojikanlamdaçevreninneolduğunuvenereyegitmekteolduğunugösterenbiranalizdir.Okulumuzveçevremizdeki politik,ekonomik,sosyal-kültürelveteknolojikfaktörleranalizedilmiştir.

Tablo52

| PolitikFaktörler | EkonomikFaktörler |
|--|--|
| <p>- Okulumuz,MEBpolitikalarıvestratejikpl anlamasığında Eğitim- öğretimfaaliyetlerinedevametmekt edir. -Öğrencilerinieğitimin Merkezinekoyanbiryaklaşım sergiler,öğrencilerin Yeniliklere açık ve yeniliklerden haberdar,gelişimveyenilikçi odaklıolmasınısağlayıcı,önleyiciçalışmalarla risklerden Koruyucu politikalar uygularve yasasorumluluklarını en iyi şekilde yerinegetirmeyeçalışır. Kurumdakiprojelertümpaydaşlarlagerçekleştirilir.</p> | <p>-Okulumuzun bulunduğu çevre sürekli göçalan biryerdir. -Ailelerimizin sosyo- ekonomik düzeyleriorta vedüşükdüzeylerdedir. -Belli dönemlerde okul bünyesinde okul- aileişbirliği ileçalışmalardüzenlenmekte,buradaneldeedilen gelirler ile okulumuzun eksikliklerigiderilmektedir. - Okulumuzdagelirdurumuviyolanvelilerimizi nokulumuzayardımlarıolmaktadır. Sosyal- ekonomikdurumuzayıfolanöğrencileryardımlar ladesteklenmektedir.</p> |
| SosyalFaktörler | TeknolojikFaktörler |
| <p>- Okulumuz,sosyalveköltüreyerlereko layulaşılabilirkonumdabulunur. - Velilerimizeğitimveköltürse viyeleri düşüktür. Aileleröğrencilerin eğitim- öğretimfaaliyetlerineönemverir. -Okulumuzda yeterli miktarda sanatsalve költürel faaliyetlerdüzenlenmektedir. Bireylerinkendileriniçokyönlügelştirebil meleri içinuygunortamlarıbulunurve kişiselgelişimeönemverilir.</p> | <p>-Okulumuzla ilgili faaliyetlerimiz e- okulsistemiüzerinden yürütölmektedir. AyrıcaMEBBİS,EBA,e- devletsistemlerideyaygındır. - Okulumuzwebsitesietkinbirşekildekullanılmaktadır. -Okulumuzda teknolojik donanımyeterlidirve Öğretmenleryeterlidirve kullanmadaetkindir. -Teknolojik açıdan akıllı tahtalardan,projeksiyoncihazlarındana gerekioldukça faydalanılırve öğrenme ortamlarımızda öğrenciye uygunşekilde oluşturulmuştur. -OkulbünyesindeBilişim Sınıfımızmevcutturihityaçduyulmasıhalinde bilişimsınıfıkullanılmaktadır.</p> |
| ÇevreselFaktörler | |

- NüfusYoğunluđu
- ŞehirMerkezindeyer alıyor
- UlaşımKolay

2.9. GZFT(Güçlü,Zayıf,Fırsat,Tehdit)Analizi

Okulumuzun temel istatistiklerinde verilen okul künyesi, çalışan bilgileri, binablgileri, teknolojik kaynak bilgileri ve gelir gider bilgileri ile paydaş anketleri sonucunda ortaya çıkan sorun ve gelişime açık alanlar iç ve dış faktör olarak değerlendirilerek

GZFT tablosunda belirtilmiştir. Dolayısıyla olgu yubelirten istatistiklerle algıyı ölçen anketler dençikan sonuçlar tek bir analizde birleştirilmiştir.

Kurumun güçlü ve zayıf yönleri donanım, malzeme, çalışan, iş yapma becerisi, kurumsal iletişim gibi çok çeşitli alanlarda kendisinden kaynaklı olan güçlülükleri

ve zayıflıkları ifade etmektedir ve ayırım datemelo olarak okul müdürü/müdürlük kapsamında nbakılarakiç faktör ve dış faktör ayırımı yapılmıştır.

Tablo53 Güçlü Yönler

| | |
|-----------------|--|
| Öğrenciler | <ul style="list-style-type: none">➤ Sportif ve kültürel etkinliklere katılım oranı yüksek olması➤ Öğrencilerin kötü alışkanlıklarının olmaması➤ Devamsızlık oranları➤ Rehberlik hizmetlerine her öğrencinin ulaşabilme imkanı olması |
| Çalışanlar | <ul style="list-style-type: none">➤ Genç ve istekli öğretim kadrosunun olması➤ Yeniliğe ve gelişmeye açık, genç eğitim kadrosunun olması.➤ Çalışanlar arası işbirliği olması➤ Kendini geliştiren, gelişime açık ve teknolojiyi kullanan öğretmenin olması➤ Ekip ruhunun olması |
| Veliler | <ul style="list-style-type: none">➤ Velilerin okul idaresine ve öğretmenlere kolayca ulaşabilmesi.➤ Velilerin okulumuzutercih ederek kayıtyapılması |
| Binave Yerleşke | <ul style="list-style-type: none">➤ Okulun ilçeme merkezinde olması➤ Okulun geniş bir alan üzerine kurulu olması➤ Okul bahçesinin etrafını çevrili olması.➤ Okul binasının ulaşımı kolay olması. |
| Donanım | <ul style="list-style-type: none">➤ Akıllı tahta, Fen laboratuvarının olması➤ Tüm dersliklerde kablolulu internet bağlantısının olması➤ İdareci ve öğretmenleri için kullanılan bilgisayarların yeterli olması. |

➤ Kısıtlı bütçe imkânıyla ihtiyaçları giderilmeye çalı şılmaktadır.

| | |
|--------------------|--|
| Yönetim Süreçleri | <ul style="list-style-type: none"> ➤ Okul vizyonunun ve misyonunun belirlenmiş olması. ➤ İdarenin yeniliklere açık olması. ➤ Okulda yapılan çalışmaların idareciler tarafından desteklenmesi. ➤ İlçe MEM ile okullar arasındaki uyumun iyi olması. |
| İletişim Süreçleri | <ul style="list-style-type: none"> ➤ Kurum içi iletişim kanallarının açık olması ➤ Öğrenci, öğretmen ve veli sayısı az olduğundan yüz yüze iletişimdesorunyaşanmaması. |

Tablo 54 Zayıf Yönler

| | |
|--------------------|---|
| Öğrenciler | <ul style="list-style-type: none"> ➤ Öğrenci sayısının fazla olması, bunun denetimlikli öğrenci sayısının düşük olması. ➤ Öğrenci potansiyelinin düşük olması ➤ Öğrencilerin akademik başarı için negatif tutumu |
| Çalışanlar | <ul style="list-style-type: none"> ➤ Öğretmenlerin kısas sürede tayin istemeleri. ➤ Personelin fazla izin rapor alması. |
| Veliler | <ul style="list-style-type: none"> ➤ Velilerin okul ile iletişiminin az olması. ➤ Eğitim sürecine müdahale etmesi ➤ Velilerin eğitim öğretime yeterince önem vermemeleri ilgisiz davranmaları ➤ Velilerin bir kısmının yabancı uyruklu olması |
| Bin ve Yerleşke | <ul style="list-style-type: none"> ➤ Yeni derslik ve kinlik alanı ihtiyacı ➤ Okul bahçesi alanının düzenlenmesi gereksinimi |
| Donanım | <ul style="list-style-type: none"> ➤ Sporsahasının olmaması ➤ Bilgisayar laboratuvarının olmaması |
| Bütçe | <ul style="list-style-type: none"> ➤ Ödeneklerin ve bağışların yeterli olmaması |
| Yönetim Süreçleri | <ul style="list-style-type: none"> ➤ İdarikadronun sık değişmesi |
| İletişim Süreçleri | <ul style="list-style-type: none"> ➤ Bazı velilerin okul idaresi ve öğretmenlerle iletişim kurmak konusunda istekli olmaması. ➤ Velilerin bazılarının yabancı uyruklu olması |

Tablo55Fırsatlar

| | |
|---------------|--|
| Politik | ➤ Diğer okul kurumlarıyla iletişimin güçlüğü olması |
| Ekonomik | ➤ Ulaşım sıkıntısının olmaması ➤ Belli dönemlerde okul bünyesinde okul-aile işbirliği ile çalışmaların düzenlenmekte, buradan elde edilen gelirlerle okulumuzun eksiklikleri giderilmeye çalışılmaktadır. (Kermes vb.) |
| Sosyolojik | ➤ Öğrencilerin aşırı disiplin sorunlarının olmaması |
| Teknolojik | ➤ Teknolojinin sağladığı yeni öğrenme ve etkileşim/paylaşım olanakları. ➤ Bilginin hızlı üretimi, erişilebilirlik ve kullanılabilirliğinin gelişmesi. ➤ Okulumuzda mevcut Etkileşimli tahtaların olması ve fotokopi makineleri ile işitsel ve görsel dokümanlara her Zaman ulaşılabilmesi. |
| Mevzuat-Yasal | ➤ Ortaokul olarak mevcut yönetmelik ve mevzuatlar okul çalışmaları için yeterli olmayabilir. Desteklemek ve yasal süreçlerini işleyişinde herhangi bir sıkıntı yaşanmamaktadır. |
| Ekolojik | ➤ Bahçesinin kullanışlı olması ➤ Temiz bir havaya ve doğal bir ortama sahip olması. |

Tablo 56 Tehditler

| | |
|---------------|---|
| Politik | ➤ Milli Eğitim Bakanlığının yasa, yönetmelik ve mevzuatlarınsürekliliğinin değişmesi. ➤ Mahallenin göçmesi |
| Ekonomik | ➤ Okul gelirini arttırıcı faktörlerin yetersizliği. ➤ Velilerin ekonomik durumunun düşüklüğü |
| Sosyolojik | ➤ İlçenin göç alan bir yapıya sahip olmasından kaynaklı olarak közmopolit bir toplumdandırılması. |
| Teknolojik | ➤ Ailelerin teknolojiye uzak olmaları. |
| Mevzuat-Yasal | ➤ Mevzuat gerekliliğinden dolayı bürokratik engellerin kısıtlamaları |
| Ekolojik | ➤ Okul yerleşkesinin büyükşehir alanı içinde olması |

2.10. Tespit ve İhtiyaçların Belirlenmesi

Okulumuzun Mevcut Durumu Ve Temel İstatistikler

2023-2024 öğretim yılında ise okulumuzda 12 şubede toplam 336

öğrenci

eğitim öğretime devam etmektedir

Tablo 57

| KURUM KİMLİK BİLGİSİ | | | | | |
|---|---|---|---|--------|----|
| İli: ANKARA | | İlçesi: ALTINDAĞ | | | |
| Adres: | 19 MAYIS MAH. 3104 CAD. SEHİT NEJAT YAMAN İLK VE ORTA OKULU NO: 9 İÇ KAPI NO: 1 TEKKEKÖY / SAMSUN | Coğrafi Konum (link)* | https://google/maps/VBWDp31MDju | | |
| Telefon Numarası: | 3622560014 | Faks Numarası: | | | |
| e-Posta Adresi: | 730661@meb.k12.tr | Web sayfası adresi: | tekkekoyilkokulu.meb.k12.tr | | |
| Kurum Kodu: | 730661 | Öğretim Şekli: | Normal | | |
| Okulun Hizmete Giriş Tarihi: 2012 | | Toplam Çalışan Sayısı | 25 | | |
| Öğrenci Sayısı: | Kız | 243 | Öğretmen Sayısı | Kadın | 10 |
| | Erkek | 285 | | Erkek | 9 |
| | Toplam | 528 | | Toplam | 19 |
| Derslik Başına Düşen Öğrenci Sayısı | 28 | Şube Başına Düşen Öğrenci Sayısı | :31 | | |
| Öğretmen Başına Düşen Öğrenci Sayısı | 28 | Şube Başına 30'dan Fazla Öğrencisi Olan Şube Sayısı | 15 | | |
| Öğrenci Başına Düşen Toplam Gider Miktarı | 400 TL | Öğretmenlerin Kurumdaki Ortalama Görev Süresi | 21 | | |

GelirveGiderBilgisi

Okulumuzun genel bütçe ödenekleri, okul aile birliđi gelirleri ve diđer katkılardadâhil olmak üzere gelir ve giderlerine ilişkin son iki yıl gerçekleşme bilgileri alttaki tablodaverilmiştir.

Tablo58 GelirGiderBilgisi

| Yıllar | GelirMiktari | GiderMiktari |
|--------|--------------|--------------|
| 2020 | 10.000 | 10.000 |
| 2021 | 25.000 | 25.000 |
| 2022 | 30.000 | 30.000 |
| 2023 | 50.500 | 50.500 |

BÖLÜM3:GELECEĞEBAKIŞ

OkulMüdürlüğümüzünMisyon,vizyon,temelilkevedeğerlerinininoluşturulması kapsamında öğretmenlerimiz, öğrencilerimiz, velilerimiz, çalışanlarımız ve diđer paydaşlarımızdan alınan görüşler, sonucunda stratejik plan hazırlama ekibi tarafından oluşturulan Misyon, Vizyon, Temel Değerler; Okulumuz üstkurulan asunulmuş ve üstkurultarafından onaylanmıştır.

3.1.Misyonumuz

Tüm çalışanların içten bir duyguyla sahiplendiđi, ekip ruhuyla çalıştığı, öğrencilerin eğitim öğretim imkânlarından faydalanmak için yarıştığı, bölgesinin en seçkin kurumu olarak algılanmak.

3.2.Vizyonumuz

Milli ve evrensel deęerlerle donanımlı, ülkesine ve tüm insanlığı faydalı, nitelikli, geleceęe güvenle bakan nesiller yetiřtirmek.

3.3. TEMELDEęERLERİMİZ

1. Önce insan,
2. Karşılıklı güven ve dürüstlük,3.
- Sabırlı, hoşgörölü ve kararlı,4.Eđitimde süreklilik anı ayışı,
5. Düşünen, sorgulayan, inancını aklıyla bütünleřtiren öğrencilerin yetişmesine hizmet edecek yöntemlerin geliştirilmesi sağlama,
6. Sağlıklı bir din anlayışının kalite biređitim-öđretim sürecinden geçtiđine inanma,
7. Performansları adaletli deđerlendirme,8.
- Bireysel farkları dikkate almak,
9. Kendisiyle ve çevresi ile barışık olan bireyler yetiřtirmek.10. Yetkinlik, üretkenlik ve girişimcilik ruhuna sahip olan bireyler,11. Sorumluluk duygusu ve kendine güven bilincini kazandırma,
12. Eđitim ve öđretimde teknolojik gelişmelere veyeniliklere açık olma.

BÖLÜM4:AMAÇ, HEDEFVESTRATEJİLERİNBELİRLENMESİ

4.1. Amaçlar

STRATEJİKAMAÇ 1 :

Öğrencilerin eğitim öğretime etkin katılımlarıyla donanımlı olarak bir üst öğrenimegeçişisağlanacaktır.

STRATEJİKAMAÇ 2 :

Ortaokul kademesinde öğrencilerin kaliteli eğitime erişimleri fırsat eşitliği temelindeartırılarak bilişsel, duyuşsal ve fiziksel olarak çok yönlü gelişimleri sağlanacak vetemelhayatbecerilerininedinmişöğrencileryetiştirilecektir.

STRATEJİK AMAÇ3:Eğitimin temel ilkeleri doğrultusunda okulun niteliğiniarttırmakamacıylakurumsalkapasitegeliştirilecektir.

4.2. Hedefler

StratejikHedef1.1.Öğrenmekayıplarıönleyiciçalışmalarıyapılarakazaltılacaktır.

StratejikHedef2.1.Öğrencilerinbilimsel,kültürel,sanatsal,sportifvetoplumhizmetialan larındaders dışıetkinliklerekatılımoranıartırılacaktır

StratejikHedef3.1.Eğitimveöğretiminsağlıklıvegüvenlibirortamdagerçekleştirilmesiici nokulsağlığıgeliştirilecektir.

StratejikHedef3.2.Kurumpersonelininmeslekigelişimlerininartırılmasısağlanacaktır.

4.3. Performans Göstergeleri

Tablo59 Stratejik Hedef 1.1. Performans Göstergesi

| No | PERFORMANS GÖSTERGESİ | Mevcut | HEDEF | | | | |
|----------|--|--------|-------|------|------|------|------|
| | | 2023 | 2024 | 2025 | 2026 | 2027 | 2028 |
| PG.1.1.1 | Kayıt bölgesindeki öğrencilerden okula kayıt yaptıranların oranı(%) | %80 | %85 | %100 | %100 | %100 | %100 |
| PG.1.1.2 | İlkokul birinci sınıf öğrencilerinden en az bir yıl okul öncesi eğitim almış olanların oranı | %90 | %95 | %100 | %100 | %100 | %100 |
| PG.1.1.3 | Okula yeni başlayan öğrencilerden oryantasyon eğitimine katılanların oranı(%) | %100 | %100 | %100 | %100 | %100 | %100 |
| PG.1.1.4 | 20günveüzeriözürlü devamsızlıkyapan öğrencioranı(%) | %8 | %7 | %6 | %5 | %4 | %3 |

Tablo60 Stratejik Hedef 2.1. Performans Göstergesi

| No | PERFORMANS GÖSTERGESİ | Mevcut | HEDEF | | | | |
|-----------|---|--------|-------|------|------|------|------|
| | | 2023 | 2024 | 2025 | 2026 | 2027 | 2028 |
| PG.2.1.1 | Okuldabireğitimveöğretimdönemindebilimsel,kültürel, sanatsal ve sportif alanlarda en az birfaaliyetekatılan öğrencioranı(%) | 60 | 80 | 80 | 90 | 100 | 100 |
| PG.2.1.2 | Bir eğitim ve öğretim yılında en az iki sosyalsorumlulukvetoplumhizmetiçalışmalarınakatılan öğrencioranı(%) | 80 | 90 | 950 | 100 | 100 | 100 |
| PG.2.1.3 | Bireğitimveöğretimylındayerel,ulusalve uluslararası proje, yarışma vb. etkinliklere katılan öğrencioranı(%) | 50 | 60 | 70 | 80 | 90 | 100 |
| PG.2.1.4. | Okuldabireğitimveöğretimylındagelenekselçocukoyunları alt başlığında en az bir faaliyete katılan öğrencioranı(%) | 90 | 100 | 100 | 100 | 100 | 100 |
| PG.2.1.5 | Okuldabireğitimveöğretimylındagelenekselçocukoyunlarına yönelik olarak düzenlenen alan/mekansayısı. | 0 | 2 | 3 | 4 | 5 | 6 |

Tablo61StratejikHedef3.1.PerformansGöstergesi

| No | PERFORMANS GÖSTERGESİ | Mevcut | HEDEF | | | | |
|-----------|---|--------|-------|------|------|------|------|
| | | 2023 | 2024 | 2025 | 2026 | 2027 | 2028 |
| PG.3.1.1 | Okuldayaşanankazası | 0 | 0 | 0 | 0 | 0 | 0 |
| PG.3.1.2 | Bağımlılıkamücadeleileilgilikonulardaēğitimalansayısı% | 90 | 100 | 100 | 100 | 100 | 100 |
| PG.3.1.3. | Akran zorbalığı ve siber zorbalıkla ilgilikonulardaēğitimalankişisayısı% | 90 | 100 | 100 | 100 | 100 | 100 |
| PG.3.1.4 | Hijyen,gıdagüvenliēi,bulaşıcıhastalıklarileilgilikonulardaēğitimalankişisayısı% | 80 | 90 | 100 | 100 | 100 | 100 |
| PG.3.1.5 | Saēlıklıbeslenmeveobeziteileilgilikonularda verileneēğitimalan kişisayısı% | 90 | 100 | 100 | 100 | 100 | 100 |

Tablo62StratejikHedef3.2.Performans Göstergesi

| No | PERFORMANS GÖSTERGESİ | Mevcut | HEDEF | | | | |
|----------|---|--------|-------|------|------|------|------|
| | | 2023 | 2024 | 2025 | 2026 | 2027 | 2028 |
| PG.3.2.1 | Yüzyüzehizmetiēieēğitimalanpersonelsayısı% | 40 | 80 | 90 | 100 | 100 | 100 |
| PG.3.2.2 | Uzaktan hizmetiēieēğitimekatılan personel sayısı% | 90 | 100 | 100 | 100 | 100 | 100 |
| PG.3.2.3 | ēğitimalanyardımcıpersonelsayısı% | 80 | 90 | 100 | 100 | 100 | 100 |
| PG.3.2.4 | Personel eyönelikdüzenlenenēğitimsayısı | 4 | 5 | 6 | 7 | 8 | 9 |
| PG.3.2.5 | Projelere katılımsaēlayanōēretmensayısı% | 80 | 90 | 100 | 100 | 100 | 100 |

Tablo63 Amaç,Hedef,GöstergeveStratejilereİlişkinKartŞablonu

| | |
|----------------------------|--|
| Amaç1 | Öğrencilerine eğitim öğretimi etkin katılımlarıyla donanımlı olarak bir üst öğrenime geçiş sağlanacaktır. |
| Stratejik Hedef1.1. | Öğrenme kayıplarını önleyici çalışmalar yapılarak azaltılacaktır. |
| Amaç2 | İlkokul kademesinde öğrencilerin kalite eğitimi erişimleri fırsat eşitliği temelinde artırılarak bilişsel, duyuşsal ve fiziksel olarak çok yönlü gelişimleri sağlanacak temel hayat becerilerinin edinmiş öğrencileri etştirilecektir. |
| Stratejik Hedef2.1. | Öğrencilerin bilimsel, kültürel, sanatsal, sportif ve toplumsal alanlarında dış etkinliklere katılım oranı artırılacaktır |
| Amaç3 | Eğitim temel ilkeleri doğrultusunda okulun niteliğini arttırmak amacıyla kurumsal kapasite geliştirilecektir |
| Stratejik Hedef3.1. | Eğitim ve öğretim sağlıklı ve güvenli ortamda gerçekleştirilmesi için okul sağlığı geliştirilecektir. |
| Stratejik Hedef3.1. | Kurum personelinin meslek gelişimlerinin artırılması sağlanacaktır. |

Tablo 64

| Performans Göstergeleri | Hedef Etkisi (%) | Başlangıç Değeri | 1.Yıl | 2.Yıl | 3.Yıl | 4.Yıl | 5.Yıl | İzleme Sıklığı | Rapor Sıklığı |
|--------------------------------|-------------------------|-------------------------|--------------|--------------|--------------|--------------|--------------|-----------------------|----------------------|
| PG.1.1.1. | 20 | %80 | %85 | %100 | %100 | %100 | %100 | | |
| PG.1.1.2. | 40 | 70 | 75 | 80 | 85 | 90 | 95 | | |
| PG.1.1.3. | 30 | %13,7 | %11 | %9 | %8 | %7 | %5 | | |
| PG.1.1.4. | 10 | %8 | %7 | %6 | %5 | %4 | %3 | | |
| PG.2.1.1. | 10 | 60 | 80 | 80 | 90 | 100 | 100 | | |
| PG.2.1.2 | 40 | 80 | 90 | 95 | 100 | 100 | 100 | | |
| PG.2.1.3 | 40 | 50 | 60 | 70 | 80 | 90 | 100 | | |
| PG.2.1.4. | 20 | 90 | 100 | 100 | 100 | 100 | 100 | | |
| PG.2.1.5. | 20 | 0 | 2 | 3 | 4 | 5 | 6 | | |
| PG.3.1.1. | 35 | 0 | 0 | 0 | 0 | 0 | 0 | | |
| PG.3.1.2. | 35 | 90 | 100 | 100 | 100 | 100 | 100 | | |
| PG.3.1.3. | 30 | 90 | 100 | 100 | 100 | 100 | 100 | | |

| | | | | | | | | | |
|---------------------------------------|--|----|-----|-----|-----|-----|-----|--|--|
| PG.3.1.4. | 30 | 80 | 90 | 100 | 100 | 100 | 100 | | |
| PG.3.1.5. | 20 | 90 | 100 | 100 | 100 | 100 | 100 | | |
| PG.3.2.1 | 20 | 40 | 80 | 90 | 100 | 100 | 100 | | |
| PG.3.2.2 | 20 | 90 | 100 | 100 | 100 | 100 | 100 | | |
| PG.3.2.3 | 20 | 80 | 90 | 100 | 100 | 100 | 100 | | |
| PG.3.2.4 | 20 | 4 | 5 | 6 | 7 | 8 | 9 | | |
| PG.3.2.5 | 20 | 80 | 90 | 100 | 100 | 100 | 100 | | |
| Koordinatör Birim | Okul İdaresi/Strateji Geliştirme Ekibi | | | | | | | | |
| İş birliği Ya pılacak Birimler | İlçe Milli Eğitim Müdürlüğü Belediye STK'lar Öğrenci Velileri | | | | | | | | |
| Riskler | Yapılacak işlerde uzman personelin bulunmaması Teknik desteğin az olması Malî kaynakların yetersiz olması | | | | | | | | |
| Stratejiler | Kayıt bölgemizde yeralan çocukların okullaşma oranlarını artırmak Öğrencilerimizin uyumlu sağlıklı olacak şekilde donanımlı bireyler olabilmesi için eğitim ve öğretimdeki aliteyi artırmak Eğitim ve öğretim faaliyetlerinin daha nitelikli olarak verilebilmesi için kapasiteyi güçlendirmek | | | | | | | | |
| Maliyet Tahmini | 10.000 | | | | | | | | |
| Tespitler | | | | | | | | | |
| İhtiyaçlar | Yapılacak işlerde uzman personelin bulunması Teknik destek Malî kaynaklar | | | | | | | | |

4.4. FAALİYET/PROJELER VE STRATEJİLER

Tablo65

| TEMA:EĞİTİM ÖĞRETİM ERIŞİM VE KATILIM | |
|---------------------------------------|--|
| Okul/Kurum Türü:ORTAOKUL | |
| Amaç | A1 Öğrencilerin eğitim öğretim et kinkatılımlarıyla donanımlı olarak bir üst öğrenime geçiş sağlanacaktır. |
| Hedef | H1 Öğrenme kayıpları önleyici çalışmalar yapılarak azaltılacaktır. |
| Performans Göstergeleri | P.1.1.1 Kayıt bölgesindeki öğrencilerden okula kayıt yaptıranların oranı (%) P.1.1.2 İlkokul birinci sınıf öğrencilerinden en az bir yıl okul öncesi eğitim almış olanların oranı P.1.1.3 Okula yeni başlayan öğrencilerden oryantasyon eğitimine katılanların oranı (%) P.1.1.4 20 gün ve üzeri özür lü devamsızlık yapan öğrencilerin oranı (%) |
| Stratejiler | S1. Kayıt bölgesinde yer alan öğrencilerin tespit çalışması yapılacaktır. S2 Devamsızlık yapan öğrencilerin tespiti ve erken uyarı sistemi ile ilgili çalışmalar yapılacaktır. S4 Devamsızlık yapan öğrencilerin velileri ile özel aylık toplantı ve görüşmeler yapılacaktır. S5 Özel eğitime ihtiyaç duyan ve destek eğitim sınıflarından yararlanan öğrenci velilerine yönelik toplantılar gerçekleştirilecektir. |

Tablo66

| TEMA:KALİTE | |
|--------------------------------|--|
| Okul/Kurum Türü:ORTAOKUL | |
| Amaç | A2 İlkokul kademesinde öğrencilerin kalite eğitim erişim fırsat eşitliği temelinde artırılarak bilimsel, duyuşsal ve fiziksel olarak çok yönlü gelişimlerine sağlanacak ve temel hayat becerilerinin edinmiş öğrenciler yetiştirilecektir. |
| Hedef | H2 Öğrencilerin bilimsel, kültürel, sanatsal, sportif ve toplum hizmeti alanlarında ders dışi etkinliklere katılım oranı artırılacaktır |
| Performans Göstergeleri | PG2.2.1. Okulda bire eğitim ve öğretim döneminde bilimsel, kültürel, sanatsal ve sportif alanlarda en az bir faaliyet katılan öğrencilerin oranı (%) PG2.2.2. Bire eğitim ve öğretim yılında en az iki sosyal sorumluluk ve toplum hizmeti çalışmalarına katılan öğrencilerin oranı (%) PG2.2.3. Bire eğitim ve öğretim yılında yerel, ulusal ve uluslararası proje, yarışma vb. etkinliklere katılan öğrencilerin oranı (%) PG2.2.4. Okulda bire eğitim ve öğretim yılında geleneksel çocuk oyunlarına başlığına en az bir faaliyet katılan öğrencilerin oranı (%) PG2.2.5 Okulda bire eğitim ve öğretim yılında geleneksel çocuk oyunlarına yönelik olarak düzenlenen alan/mekân sayısı. |
| Stratejiler | S1 Her bir öğrencinin bir kulüp faaliyetinde aktif olarak yer alması sağlanarak kulüp faaliyetlerinin etkinliği artırılacaktır. S2 Öğrencilerin seviyelerine uygun olarak toplumsal sorunların çözümüne katkı sağlanacak ve farkındalık oluşturmak amacıyla afet ve acil durum, çevre, eğitim, spor, kültür ve turizm, sağlık ve sosyal hizmetler alanlarındaki toplumsal faaliyetlerin etkinliği artırılacaktır. |

| | |
|--|--|
| | <p>S3Okul bünyesinde yarışmalar düzenlenecektir.</p> <p>S4Diğer kurum ve kuruluşlarla işbirliği içerisinde yürütülen bilimsel, sosyal, kültürel, sanatsal ve spor ifalanlardaki faaliyetler artırılacaktır.</p> <p>S5Okul bahçeleri çocukların geleneksel oyunlar vakit geçirmelerini sağlayacak ve gelişimlerini destekleyecek şekilde etkin olarak kullanılacaktır.</p> <p>S6Okul bünyesinde etkinlikler düzenlenecektir.</p> <p>S7Öğrencileri yerel, ulusal ve uluslararası proje yarışmalarına katılmaları teşvik edilecektir.</p> <p>S8E-okul sisteminde bulunan sosyaletkinlik modülünde gerçekleştirilen etkinlikler geliştirilecektir.</p> <p>S9Okul bahçeleri geleneksel çocuk oyunlarına yönelik düzenlenecektir.</p> <p>S10Öğrenci seviyesine ve öğretim programı kazanımlarına uygun olarak geleneksel çocuk oyunları dergiyetkinliklerde kullanılacaktır.</p> |
|--|--|

Tablo67

| | |
|----------------------------------|---|
| TEMA: KURUMSAL KAPASİTE | |
| Okul/Kurum Türü: ORTAOKUL | |
| Amaç | A3Eğitim temelli kelderidoğrultusunda okulun niteliğini arttırmak amacıyla kurumsal kapasite geliştirilecektir. |
| Hedef | H1Eğitim ve öğretim sağıklık ve güvenli bir ortamda gerçekleştirilmesi için okul sağıklığı geliştirilecektir. |
| Performans Göstergeleri | <p>PG3.1.1 Okuldayaşan ankaz sayısı</p> <p>PG3.1.2 Bağımlılık mücadele ile ilgili konularda eğitim alans sayısı</p> <p>PG3.1.3 Akran zorbalığı ve siber zorbalık ile ilgili konularda eğitim alans sayısı</p> <p>PG3.1.4 Hijyen, gıda güvenliği, bulaşıcı hastalıklar ile ilgili konularda eğitim alans sayısı</p> <p>PG3.1.5 Sağıklık beslenme ve obezite ile ilgili konularda verilene eğitim alans sayısı</p> |
| Stratejiler | <p>S1Eğitim ortamlarını sağıklık ve güvenliği yönüne uygun hâle getirilecektir.</p> <p>S2Öğrenci, öğretmen ve veliler farkındalık oluşturmak için bağımlılık mücadele, akran zorbalığı, siber zorbalık, sağıklık beslenme ve obezite, hijyen, bulaşıcı hastalıklar ve gıda güvenliği gibi konularda alan uzmanları ile işbirliğinde eğitimler düzenlenecektir.</p> <p>S3Doğa, insan ve teknoloji kaynaklı (deprem, sel, heyelan, yangın, çığ ve salgın hastalıklar vd.) afetlere karşı gereklited birer inşaat için çalışmalar yapılacaktır.</p> <p>S4Doğa, insan ve teknoloji kaynaklı (deprem, sel, heyelan, yangın, çığ ve salgın hastalıklar vd.) konularında alan uzmanları ile işbirliğinde öğretmen, öğrenci ve veliler farkındalık eğitimleri verilecektir.</p> |

Tablo68

| TEMA:KURUMSALKAPASİTE | |
|-------------------------------|--|
| Okul/KurumTürü:ORTAOKUL | |
| Amaç | A.3Eğitimin temel ilkeleri doğrultusunda okulun niteliğini arttırmak amacıyla kurumsal kapasite geliştirilecektir. |
| Hedef | H2Kurumpersonelininmeslekigelişimlerininartırılmasısağlanacaktır. |
| PerformansGöstergeleri | PG 3.2.1Yüz yüzehizmetiçiğitimalanpersonelsayısıPG3.2.2 UzaktanhizmetiçiğitimekatılanpersonelsayısıPG4.2.3Eğitimalan yardımcıpersonelsayısı PG4.2.4 Personele yönelikdüzenlenen eğitimsayısı PG4.2.5Projelerekatılımsağlayan öğretilmensayısı |
| Stratejiler | S1OkulÖncesiEğitimKurumlarıyöneticilerininveöğretmenlerinmeslekigelişimihtiyaçlarıtespedilerekbuhtiy açlarıgidermeyeyönelikbirmeslekigelişimplanıhazırlanacaktır. S2OkulÖncesiEğitimKurumlarıöğretmenlerininalanlarındameslekigelişimlerininveöğretmenlikyeterliklerini geliştirmek içinmahallivemerkez düzeydeeğitimalmalarısağlanacaktır. S3OkulÖncesiEğitimKurumlarıyöneticilerininveöğretmenlerindijitalplatformlararacılığıylaverileneğitimlere katılmalarıtesvikedilecektir. |

4.5. MALİYETLENDİRME

Tablo692024-2028StratejikPlanıFaaliyet/ProjeMaliyetlendirmeTablosu

| MEHMETAKİFERSOYORTAOKULUMÜDÜRLÜĞÜ2024-2028STRATEJİKPLANİTAHMİNİBÜTÇEKAYNAĞI TABLOSU | | | | | | |
|--|--------|--------|--------|--------|--------|---------|
| MALVEHİZMETALIMI | 2024 | 2025 | 2026 | 2027 | 2028 | Toplam |
| Okuluntemizlikmalzemesialımı | 60000 | 85000 | 100000 | 100000 | 100000 | 445000 |
| KırtasiyeGiderleri | 40000 | 60000 | 80000 | 100000 | 100000 | 380000 |
| KüçükOnarım | 20000 | 25000 | 30000 | 40000 | 40000 | 155000 |
| Araç-gereç,demirbaşalımı | 20000 | 20000 | 20000 | 20000 | 20000 | 100000 |
| Fotokopi makinesive bilgisayarlarınbakımı,çekimücreti | 20000 | 20000 | 20000 | 20000 | 20000 | 100000 |
| SosyalveKültürelEtkinliklereveYarışmalara katılan öğrencilerimizinihtiyaçlarınınkarşıl anması (Ödüllendirilmesi) | 5000 | 10000 | 15000 | 20000 | 25000 | 75000 |
| TOPLAM | 165000 | 220000 | 265000 | 300000 | 305000 | 1245000 |

STRATEJİK PLAN MALİYET TABLOSU

Tablo70

| | | MALİYETİ |
|---------------------------|-------------------|-----------|
| TEMA TEMA | STRATEJİK KAMAÇ1 | - |
| | StratejikHedef1.1 | - |
| | STRATEJİK KAMAÇ2 | 150000 |
| | StratejikHedef2.1 | 150000 |
| | STRATEJİK KAMAÇ 3 | - |
| | StratejikHedef3.1 | 100000 |
| | StratejikHedef3.2 | 100000 |
| 2024 YILI TOPLAM MALİYETİ | | 100000 TL |

Tablo71

| Kaynak Tablosu | 2024 | 2025 | 2026 | 2027 | 2028 | Toplam |
|-------------------------------------|-------|--------|--------|--------|--------|--------|
| Genel Bütçe | 25000 | 30000 | 35000 | 40000 | 50000 | 180000 |
| Valilikler ve Belediyelerin Katkısı | - | - | - | - | - | - |
| Diğer (Okul Aile Birlikleri) | 50000 | 75000 | 90000 | 110000 | 130000 | 455000 |
| TOPLAM | 75000 | 105000 | 125000 | 150000 | 180000 | 635000 |

BÖLÜM5:İZLEMEVEDEĞERLENDİRME

StratejikPlanıizlemevedeğerlendirmechaşımalarında5yıllıkStratejikPlanınizlenmesi ve1yıllıkgelişimplanınınizlenmesi olarakilibirayrımagidilecektir.

Stratejik planın izlenmesinde 6 aylık dönemlerde izleme yapılacak denetim birimleri,ilveilçemillîeğitimüdürlüğüveBakanlıkdenetimvekontrollerinehazırhaldetutulacaktır.

Yıllık planın uygulanmasında yürütme ekipleri ve eylem sorumlularıyla aylık ilerlemetoplantılarıyapılacaktır.Toplantıdabiröncekiaydayapılanlarvebirsonrakiaydayapılacaklargörüşülüpkararabağlanacaktır.

İzleme Bölümünde, stratejik plan uygulaması sistematik olarak takip edilmekte veraporlanmaktadır. Değerlendirme bölümünde ise uygulama sonuçlarının, amaç ve hedeflereulaşıpulaşmadığı kıyaslanmaktadır.

Yıllıkışplanlarıoluşturularak,stratejikplandabelirtilen hedeflereulaşılmasıamaçlanmaktadır.Ayrıca,izlemevedeğerlendirmesisteminindüzgünüşlemesi,başarıoranınınartmasındaönemli birfaktördür.

Yıllıkraporlarharicinde,yılıçerisindearaahazırlanacakraporlar,belirlenen hedeflere ulaşmadabasamakoluşturacak,araraporlarodoğrultusundaileyiştirmeleryapılabilecektir.

05/04/2024

Uygundur

Murat Volkan KARAKAYA

Okul Müdürü